

Miljöutredning på Sida

Oktober 1997



Sida

STYRELSEN FÖR INTERNATIONELLT
UTVECKLINGSSAMARBETE

Avdelningen för naturresurser och miljö

Enligt Regeringsbeslut 22, daterat 1996-12-19, ingår Sida i pilotprojektet "Miljöledningssystem i statlig förvaltning", som en av 25 myndigheter där miljöledningssystem ska införas under 1997.

Enligt beslutet uppdrar regeringen åt pilotmyndigheterna att inleda utvecklingen av miljöledningssystem. Systemet ska integreras i den *ordinarie verksamheten*. Enligt projektplanen ska myndigheterna under 1997 göra en *miljöutredning*, ta fram förslag till en *miljöpolicy* samt påbörja och så långt som möjligt utarbeta en *handlingsplan för fortsatt integrering av miljöhänsyn* i myndighetens verksamhet. En detaljerad beskrivning av hur man bör gå tillväga finns i Miljövårdsberedningens delbetänkande SOU 1996:112 "Integrering av miljöhänsyn inom den statliga förvaltningen" samt i Miljövårdsberedningens rapport 1996:2 "Miljöarbete i statliga myndigheter".

Sida har en miljöpolicy och har redan gjort mycket av det övriga arbete som krävs av pilotmyndigheterna, vilket gör att arbetet i samband med projektet främst kommer att innebära en övergripande miljöutredning, en uppdatering av handlingsplanen i Sidas Handlingsprogram för hållbar utveckling och en fortsatt integrering av miljöhänsyn i verksamheten, med tyngdpunkt på vissa områden.

Detta dokument baseras främst på intervjuer/möten, under juni månad 1997, med totalt 63 personer från 43 olika enheter; flertalet intervjuade är enhetschefer eller var vid tillfället för intervjun tillförordnade ec. Avsikten med mötena var framför allt att, på en övergripande nivå, gå igenom enheternas aktiviteter och ansvarsområden i Sidas Handlingsprogram för hållbar utveckling samt viktiga dokument som styr verksamheten.

Sidas miljöpolicyenhet ansvarar för arbetet med att utveckla miljöledningssystemet för Sida. Helena Lindemark har, som konsult, bistått enheten med genomgången av verksamheten och sammanställningen av miljöutredningen.

MILJÖUTREDNING PÅ SIDA

INNEHÅLL

1	Beskrivning av verksamheten.....	1
1.1	Verksamhetens övergripande mål och inriktning.....	1
1.2	Övergripande organisation och ansvarsfördelning.....	1
2	Kort beskrivning av nuvarande miljöarbete samt omfattning av Miljöutredningen	2
2.1	Övergripande beskrivning av drivkrafter	2
2.2	Beskrivning av nuvarande miljöarbete.....	3
2.3	Genomförande av miljöutredningen - omfattning och avgränsningar.....	7
3	Identifiering av miljöaspekter	8
3.1	Indirekt miljöpåverkande verksamhet.....	8
	A) Övergripande beskrivning av biståndets miljöpåverkan/avdelning.....	8
	B) Integrering av miljöhänsyn i dokument, aktiviteter, m.m. som styr verksamheten.....	14
	C) Ytterligare integrering av miljöaspekter i viktiga ämnesområden.....	14
3.2	Direkt miljöpåverkan som en följd av den interna verksamheten	16
4	Organisatoriska och administrativa aspekter	18
4.1	Några kvarstående problem.....	18
4.2	Roller och ansvarsfördelning inom ramen för ett miljöledningssystem.....	19
5	Slutsatser med tanke på policy och handlingsprogram.....	20

Bilagor:

1. Indirekt miljöpåverkan - matris
2. Direkt miljöpåverkan - matris
3. Organisationsschema

MILJÖUTREDNING PÅ SIDA

1 BESKRIVNING AV VERKSAMHETEN

1.1 Verksamhetens övergripande mål och inriktning

Det övergripande målet för Sidas verksamhet är att höja fattiga människors levnadsnivå. För att uppnå det övergripande målet har riksdagen angivit sex delmål:

- * Resurstillväxt
- * Ekonomisk och social utjämning
- * Ekonomisk och politisk självständighet
- * Demokratisk samhällsutveckling
- * Framsynt hushållning med naturresurser och omsorg om miljön
- * Jämställdhet mellan kvinnor och män

För samarbetet med Central- och Östeuropa har riksdagen antagit fyra särskilda mål:

- * Främja en säkerhetsgemenskap
- * Fördjupa demokratins kultur
- * Stödja en miljömässigt hållbar utveckling
- * Stödja en socialt hållbar ekonomisk omvandling

Sida bildades 1995 genom en sammanslagning av fyra biståndsmyndigheter. Sammanslagningen gjordes främst för att förbättra samordningen och öka effektiviteten i svenskt utvecklingsamarbete. Genom förbättrad samordning ökar även möjligheterna att arbeta efter en helhetssyn, vilket är nödvändigt för att på sikt åstadkomma en hållbar utveckling (miljömässigt, socialt, ekonomiskt, politiskt, etc.) som gynnar de fattiga.

Sidas verksamhet omfattar tusentals insatser med mycket varierande inriktning, allt från u-krediter för kraftprojekt till kulturfrämjande insatser. Generellt har emellertid Sidas insatsportfölj en inriktning mot projekt med måttlig miljöpåverkan, t ex socialt inriktade projekt, hälsoprojekt, m.m.; Endast ett fåtal större infrastrukturprojekt stöds finansiellt av Sida. Den geografiska spridningen är också mycket stor, även om en stor del av resurserna går till ett tjugotal länder med vilka Sida har ett mer långsiktigt samarbete. Förutsättningarna för verksamheten kan vara oerhört varierande från ett land till ett annat.

Insatserna bygger på att samarbetsländerna själva vill genomföra förändringar och är beredda att avsätta egna resurser. Sidas roll är främst att analysera vilka insatser som kan ge resultat samt förmedla kunskap och kapital. Under 1997 förmedlar Sida ca 8 miljarder kronor genom över 1.500 olika svenska samarbetspartners; främst svenska företag, högskolor, myndigheter och organisationer som medverkar i arbetet på plats tillsammans med samarbetsländerna.

1.2 Övergripande organisation och ansvarsfördelning

Sida har ca 650 anställda, varav drygt 500 i Stockholm, ca 30 i Kramfors (Sida-Sandö) och övriga utanför Sverige, på Integrerade Utlandsmyndigheter (IUM).

Styrelse och generaldirektör:

Sidas styrelse och generaldirektör utses av regeringen och ansvarar främst för att dra upp ramarna för verksamheten, fatta policybeslut samt bevaka att regerings- och riksdagsbeslut genomförs.

Staber:

- Policy och Juridik – POLICY
- Utvärdering och internrevision – UTV
- Information – INFO

Administration:

Administrativa avdelningen med Sandö – ADM

Ämnesavdelningar:

- Demokrati och social utveckling – DESO
- Infrastruktur och ekonomiskt samarbete – INEC
- Naturresurser och Miljö – NATUR
- Forskningssamarbete – SAREC
- Samverkan med enskilda organisationer och humanitärt bistånd – SEKA

Regionavdelningar:

- Afrika – AFRA
- Latinamerika – RELA
- Asien – ASIEN
- Central- och Östeuropa – Sida-ÖST
- Biståndsbassader / Integrerade Utlandsmyndigheter – IUM (delat ansvar med UD)

Organisationsschema, se [bilaga 3](#).

2 KORT BESKRIVNING AV NUVARANDE MILJÖARBETE SAMT OMFATTNING AV MILJÖUTREDNINGEN

2.1 Övergripande beskrivning av drivkrafter

Sidas prioriterade målgrupper för information om verksamheten är politiker på nationell nivå, näringsliv, konsulter, enskilda organisationer, aktiva biståndsarbetare, media, ungdomar och Sidas egen personal. Intresset för miljöfrågor bland dessa grupper, liksom bland allmänheten i övrigt, har ökat de senaste åren. Miljöredovisningar och miljöledningssystem blir allt vanligare och miljöundervisning i skolorna och kommunernas Agenda 21 arbeten, m.m. har gjort att miljömedvetenheten ökat. Intresset för globalt miljöarbete är stort, speciellt inom vissa av grupperna och inte minst när det gäller närområdet runt Östersjön.

Det faktum att regeringen¹ vid flera tillfällen framhållit att "Sverige ska vara en pådrivande internationell kraft och ett föregångsland i strävan att skapa ett hållbart samhälle" utgör även en viktig drivkraft.

Intresset för miljöfrågor i Sidas samarbetsländer har också ökat. På FN-konferensen om miljö och utveckling (UNGASS 19), som ägde rum i New York i juni 1997,

¹ Bl.a. i Regeringsförklaringen 1996-03-22, Regeringsskrivelse 1996/97:2

kunde deltagarna konstatera att mycket har hänt under de fem år som gått sedan FNs konferens om miljö och utveckling, UNCED i Rio de Janeiro 1992. Bland annat har många länder formulerat nationella Agenda 21, kommuner arbetar med lokala Agenda 21 på många håll i världen, läroplaner har gjorts om för att inkludera undervisning i miljö och hållbar utveckling, lagstiftning har utvecklats, regler för miljökonsekvensbedömningar (MKB) har införts, internationella konventioner på miljöområdet har fått stor anslutning, m.m. Ett ytterligare tecken på det intresse som finns och den vikt man fäster vid miljöfrågorna är det stora antal högt uppsatta personer (22 statschefer, 21 regeringschefer, m fl) som deltog i UNGASS 19.

Det bör emellertid påpekas att det även finns motkrafter som försvårar möjligheten att ta miljöhänsyn i det dagliga arbetet, även om viljan och intresset finns för detta. Ett exempel på en sådan motkraft är tidsbrist i kombination med krav från olika håll att genomföra aktiviteter/insatser enligt budget eller inom viss tid t ex vid en akut katastrofsituation. Ett annat exempel är upphandling i samarbetsländerna där miljöanpassade produkter inte alltid finns att tillgå eller där vissa fordonstyper med hög bränsleförbrukning kan vara nödvändiga på grund av t ex svårframkomlig terräng.

Ett grundläggande problem är att vi inte alltid vet vad som är miljömässigt hållbart på lång sikt. Sida stödjer och följer verksamhet som syftar till att ta fram miljöindikatorer, men svaren på många av frågorna kommer att dröja länge än. För Sidas del kompliceras också hanteringen av miljöaspekterna av att insatserna genomförs i över hundra länder, många av dem långt borta och i samtliga fall under andra ekologiska, sociala, kulturella och ekonomiska förutsättningar. Sida "äger" heller inte projekten och råar därför inte över alla delar av beslutsprocesserna.

Icke desto mindre innebär den ovannämnda positiva utvecklingen att kraven både från omvärlden och från Sidas personal ökar vad gäller miljöhänsyn och direkta miljöinsatser i Sidas verksamhet. Kopplingarna mellan fattigdom och miljö blir speciellt viktiga att förstå och tydliggöra, med tanke på att "biståndsviljan" bland allmänheten i Sverige har sjunkit de senaste åren, samtidigt som intresset för globala miljöproblem ökat.

2.2 Beskrivning av nuvarande miljöarbete

Sveriges bistånd syftar ytterst till att stödja samarbetsländernas strävanden att nå en långsiktigt hållbar samhällsutveckling. En sådan utveckling kräver bl.a. att en aktiv miljöhänsyn genomsyrar hela samhället med alla dess aktiviteter, så även biståndet.

Enligt det 5:e biståndsmålet, som fastslogs av regeringen 1988, ska biståndet bidra till en *framsynt hushållning med naturresurser och omsorg om miljön*. Strategiska miljöinsatser i kombination med ett sunt miljötänkande i biståndet vid utformningen av alla projekt, program och strategier leder till en bättre och mer hållbar utveckling och bidrar därmed till uppfyllandet av det 5:e biståndsmålet.

Sida har redan gjort mycket för att minska den negativa direkta och indirekta miljöpåverkan. Riktlinjer för miljökonsekvensbedömningar (MKB) i biståndet finns sedan 1991 (SIDA) och revideras för närvarande. MKB är obligatoriskt för samtliga Sidas insatser.

1994 tillsatte regeringen en utredning *Hållbart bistånd - det svenska biståndet efter UNCED* (Ds 1994:132), i vilken man bl. a. diskuterar kopplingar mellan ekologiska/miljömässiga och ekonomiska, sociala, kulturella och politiska aspekter och kommer fram till viktiga rekommendationer och prioriteringar för biståndet. Efter bildandet av den nya myndigheten Sida fastställde GD i januari 1996 en *Policy* och ett omfattande *Handlingsprogram för hållbar utveckling*, baserat på utredningen.

I policyn diskuteras begreppet *hållbar utveckling* och Sidas synsätt klargörs. Viktiga principer tas upp för ett miljömässigt hållbart bistånd, vilka bl. a. innebär att *miljötänkande och miljöaspekter ska integreras i all Sidas verksamhet. Vidare diskuteras arbetsmetoder för integrering av miljöhänsyn i övergripande analyser och utvecklingsprogram och -projekt; även användning miljöekonomisk analys tas upp samt vikten av ett decentraliserat ansvar för miljöhänsyn. Dessutom prioriteras vissa viktiga sakfrågor och ämnesområden särskilt.*

Handlingsprogrammet anger: "Ansvaret för miljöaspekterna på biståndet är i princip decentraliserat: Samtliga chefer och handläggare ansvarar för miljöaspekterna inom ramen för sitt ansvarsområde och för att erforderlig kompetens finns på respektive avdelning."

Handlingsprogrammet innehåller över 60 punkter med åtgärder för att integrera miljöhänsyn i biståndet. Efter en genomgång av HPs punkter med berörda enheter kan följande konstateras (juni 1997): **50%** av åtgärderna är **genomförda**; i **46%** av fallen **pågår** arbete och endast **4%** (3 punkter) har tagits över av annan verksamhet eller av olika orsaker inte åtgärdats. Bland annat har flera sektor- och ämnes-specifika policier tagits fram för integrering av miljöhänsyn och en miljömässigt hållbar utveckling, dessutom pågår arbete med ytterligare policier och riktlinjer.

Nedan följer en uppräknig av viktiga åtgärdspunkter i handlingsprogrammet som fullföljts, under respektive huvudrubrik. Det är emellertid viktigt att påpeka att det inte rör sig om någon uttömmande genomgång av handlingsprogrammets genomförande. På grund av verksamhetens omfattning är det inte möjligt att ge någon heltäckande bild av allt miljörelaterat arbete. Ett mycket stort antal av Sidas insatser har dessutom ett stort inslag av miljöinriktning, t.ex. genom det särskilda miljöanslaget och Östersjöprogrammet, men också inom landramarna. Förutom punkterna nedan har bl.a. fokuseringen på miljörelaterade insatser ökat inom flera ämnesområden och ökades satsningar har gjorts främst inom de prioriterade områdena.

1) Prioriterade ämnesområden och metoder

- Policy/riktlinjer har tagits fram för hållbart nyttjande av **vattenresurser i södra Afrika**;
- **Global Water Partnership (GWP)**, delvis finansierat av Sida och med sekretariat i Sidas lokaler, har publicerat flera viktiga dokument angående hållbart nyttjande av vattenresurser;
- En policy har utarbetats för miljöanpassat **energibistånd** för u-länder samt **Öst/Centraleuropa**;
- En utredning om **livsmedelssäkerhet** har slutförts;
- En policy har utarbetats för hållbar utveckling av u-länders **hav- och kustområden**;

- **Klimatkonventionen** - Sida har medverkat i partskonferens m.m.;
- En policy för **miljöundervisning** har utarbetats, DESO/Undervisningsenheten har även tagit fram ett eget handlingsprogram. Miljöundervisning har integrerats i sektorsavtal med 2 länder - på sikt ska alla sektorsavtal täckas in;
- **Kapacitetsutveckling på miljöområdet** - bl.a. har Sida deltagit i ett internationellt symposium och ett metodutvecklingsarbete inom DAC;
- Riktlinjer för integrering av miljöfrågor i **förvaltningsbistånd** finns med prioriteringar angivna för: miljöstatistik, miljöekonomi, MKB, gröna nationalräkenskaper;
- **Nätverk för enskilda miljöorganisationer** i tredje världen har fått stöd i samarbete med Naturskyddsföreningen;

2) Integrering av miljöaspekter

- Dokument har tagits fram med synpunkter för att förbättra och stärka arbetet och kvalitén på **miljöanalyser** i landstrategiarbetet; Samarbete och erfarenhetsutbyte pågår här bl.a. med Världsbanken;
- Revideringen av Sidas **Riktlinjer för Miljökonsekvensbedömningar (MKB)** är i stort sett klar och seminarier för diskussioner och förankring av de nya riktlinjerna genomförs hösten 1997;
- Sida deltar i internationellt metodutvecklingsarbete, främst inom DAC, vad gäller **strategiska MKB**;
- Utvärdering av **miljöaspekter vid utvärderingar** har gjorts och genomförandet av en åtgärdsplan påbörjats;
- Införande av system för **miljöstyrning/miljörevision** har påbörjats;
- I dokument angående **u-krediter** har miljöaspekter och MKB förts in på flera ställen;
- Riktlinjer har tagits fram för svenska insatser inom ramen för **Montreal-protokollet**;
- ILOs riktlinjer för integrering av miljöaspekter används vid insatser inom **transportsektorn**;
- **Insatser inom ramen för åtgärdsprogrammet för Östersjön** har påbörjats;
- **Biologisk mångfald** - bl.a. har rapporten "Vem äger rätten till liv" utarbetats och ett strategi- och programarbete påbörjats;
- En inventering har gjorts om **flyktingar** och miljöpåverkan, man har bl.a. analyserat olika aktörers arbete med frågan. Sida-specifika riktlinjer för MKB vid humanitära insatser planeras;
- Utbudet av **Internationella kurser** har setts över från miljösynpunkt;
- Kopplingar **jämställdhet/miljö** - bl.a. har en analys gjorts av kopplingar mellan Agenda 21 och Pekingkonferensens Plattform for Action;
- En inventering av miljöaspekter och **konflikthantering** gjordes inför utarbetandet av Sidas Handlingsprogram för fred, demokrati och mänskliga rättigheter;
- En rapport har skrivits angående samband mellan **befolkningsfrågor** och miljö och flera kopplingar har inkluderats i DESO/Hälsoenhetens positionspapper "Befolkning, utveckling och samarbete";

3) Samverkan med andra aktörer

- Sida har deltagit i **UNGASS 19** och en rapport har skrivits om detta;
- Sida har aktivt deltagit i arbetet inom **OECD-DACs** (Development Assistance Committee) **miljöarbetsgrupp**;
- Samarbetet med **Världsbanken** inom miljörelaterade frågor har utökats;
- Sida medverkar i **EUs** arbete med miljöpolicy och deltar i bl.a. följande expertgrupper och kommittéer: Tekniskt Center för jordbruks- och landsbygdsutveckling (CTA), EUs livsmedelskommitté, Expertgrupp för Energipolicyarbete samt ACP, ALA och MED-kommittéerna;

4) Extern information

- Obligatorisk **miljöklassificering av insatser** beräknas införas i januari 1998, vilket innebär att en mer fullständig bild av Sidas miljöarbete kan ges;

5) Organisatorisk utveckling

- Utvärdering av Sida-stödda kurser för **resursbasutveckling** samt behovsanalys har gjorts;
- Miljörelaterade **MFS**-studier utgjorde ca. 37,5 % av totala antalet 1996;
- De **särskilda miljöinsatserna** har analyserats för ökad strategisk inriktning mot metod- och pilotinsatser, m.m;

6) Intern kunskapsutveckling

- Miljö och hållbar utveckling har ökat inom **Sandöutbildningen**;
- **Baskurser i miljöfrågor** har genomförts;
- En satsning på en relativt omfattande utbildning i **miljöekonomi** för Sidas ekonomer har påbörjats.

Övrigt

Arbete pågår med **policies/riktlinjer** för miljömässigt hållbart bistånd inom flera ämnesområden: vattenresurser, jordbruk, skogsbruk, landsbygdsutveckling, urban utveckling och biologisk mångfald. Dessutom pågår arbete inom i stort sett samtliga övriga åtgärds punkter samt inom ytterligare några områden som inte nämns i handlingsprogrammet, t.ex.:

- **Miljöindikatorer** - inventering har gjorts av viktiga aktörers arbeten på området och Sidas potentiella användning av miljöindikatorer;
- **Metodhandboken** "Så arbetar Sida" - miljöaspekter har integrerats i Sidas nya metodhandbok för biståndet;
- Projekt pågår för **kvalitetssäkring** - kontinuerlig samordning och avstämningar görs för integrering av miljöhänsyn och för eventuell anpassning av miljöledningssystemets utformning.

Endast i följande fall har man av olika orsaker inte påbörjat genomförande av handlingsprogrammets åtgärds punkter:

- Miljöinriktad analys av järnvägstransporter i Afrika har inte genomförts och kommer troligen inte att göras, p.g.a. bristande intresse hos samarbetsländerna.

- Nätverk inom Sida, för avdelningarnas huvudansvariga i miljöfrågor, har inte genomförts, främst beroende på en generell möteströtthet samt att man föredragit att avvakta inrättandet av avdelningscontrollers och det nätverk som planeras för controllerfunktionen.
- Analys av miljöaspekter på stöd till strukturanpassning och betalningsbalans planeras för två länder. I övriga fall har analys inte gjorts av olika orsaker: dels kan det vara svårt att se kopplingar mellan miljöfrågor och stöd till strukturanpassning och betalningsbalans, dels används vanligtvis inte s.k. Policy Framework Papers som nämns i handlingsprogrammet.

2.3 Genomförande av miljöutredningen - omfattning och avgränsningar

Utredningen baseras på erfarenheterna från tidigare och pågående arbeten, eftersom integrering av miljöhänsyn inte är någon ny företeelse inom Sidans verksamhet. Utredningen utgör därför även en uppföljning av Handlingsprogrammet för hållbar utveckling. I övrigt har omfattning och avgränsning av utredningen gjorts enligt följande:

Direkt miljöpåverkan:

Sidas aktiviteter innebär en direkt miljöpåverkan främst genom intern verksamhet. Här görs en relativt detaljerad utredning på aktivitetsnivå av verksamheten i Sverige, som bl. a. omfattar administration, kontor, inköp, upphandling, lokalvård, ADB, tjänsteresor, arbetsmiljö, hälsovård, m.m.

När det gäller den direkta miljöpåverkan från verksamheten utanför Sverige (Integrerade Utlandsmyndigheter och ca 20 kontraktsanställda personer) behandlar utredningen av tids- och kapacitetsskäl endast riktlinjer, policies, beslut, m.m. i Sverige, som indirekt påverkar denna del av verksamheten.

Indirekt miljöpåverkan:

Sida påverkar miljön indirekt genom ett mycket stort antal biståndsprojekt, för vilka MKB är obligatoriska. Därför begränsas denna del av utredningen till en analys och uppföljning av de viktigaste erfarenheterna från nuvarande handlingsprogram, en övergripande genomgång av ämnesområden och samarbetsformer/-parter samt genomförande av MKB per enhet.

Dessutom görs nedan och i bilaga 1 en mer detaljerad genomgång av positiva och negativa aspekter på intern verksamhet med indirekt miljöpåverkan, där bl.a. följande inkluderas: framtagande av policies, riktlinjer, m.m. för biståndet; regelverk, handböcker och dokument som styr verksamheten; utbildningsverksamhet - beslut om typ av kurser, innehåll, etc; system för uppföljning och utvärdering av att regler, etc. efterlevs; deltagande i multilaterala och internationella fora; organisatoriska aspekter, m.m.

3 IDENTIFIERING AV MILJÖASPEKTER

3.1 Indirekt miljöpåverkande verksamhet

Biståndsverksamheten omfattar över åren tusentals insatser med mycket varierande inriktning; allt från u-krediter för kraftprojekt till gåvobistånd för förbättringar inom jordbruk, kulturfrämjande insatser m.m. Den geografiska spridningen är också mycket stor och förutsättningarna för verksamheten kan vara oerhört varierande från ett land till ett annat. Den indirekta miljöpåverkan sker dessutom i många led och inom ramen för komplicerade processer som i stor utsträckning ligger utanför Sidas kontroll.

Den indirekta miljöpåverkan är således utan tvekan den största och viktigaste delen av Sidas miljöpåverkan. Samtidigt som man här finner de största riskerna för negativ miljöpåverkan, finns det även möjligheter och utmaningar för att faktiskt kunna påverka utvecklingen mot miljömässigt hållbara samhällen både i samarbetsländerna och globalt.

Eftersom antalet insatser är så stort, eftersom insatsportföljen är så oerhört komplex och varierande och eftersom Sida medverkar i processer utanför Sidas kontroll är det omöjligt att i ett sammanhang göra en analys av miljöpåverkan i detalj. En detaljerad analys får istället göras för respektive insats, i samband med den obligatoriska miljökonsekvensbedömningen (MKB). Det blir då extra viktigt att följa upp och kontrollera att MKB görs och att omfattningen och kvalitén är relevant med tanke på insatsens potentiella miljöpåverkan.

Se vidare bilaga 1.

A) Övergripande beskrivning av biståndets miljöpåverkan/avdelning

DESO

Förutom den administrativa enheten och avdelningsledning/sekretariat för policy och metodutveckling (METOD) består DESO av fyra enheter: Enheten för Demokratisk Samhällsstyrning (DESA), Hälsoenheten (HÄLSO), Enheten för Kultur och Mediebistånd (KULTUR) samt Undervisningsenheten (UND). Enheternas ansvar för bistånd inom olika ämnesområden framgår av namnen.

Risk för negativ miljöpåverkan främst inom *hälsobiståndet*, här finns även flera kopplingar till miljöproblem härrörande från andra sektorer (se 3.1.C). En viss risk finns även om man inom t ex *förvaltningsbistånd*, lagstiftning, etc. inte tar hänsyn till miljöaspekter, men framför allt finns här stora möjligheter till positiv miljöpåverkan. Flera kopplingar finns mellan miljöfrågor och demokratiska aspekter, t ex ägande-/nyttjanderätt till vatten.

Inom *kultur-, medie- och undervisningsbistånd* finns främst en stor potentiell positiv miljöpåverkan genom att sprida information, inkludera miljöundervisning i läroplaner, etc (se 2.2). Risk för negativ miljöpåverkan måste emellertid alltid analyseras även för dessa typer av projekt, inom kulturbiståndet kan t ex fotolaboratorier ha negativ miljöpåverkan och inom undervisningsbiståndet kan exempelvis stöd till yrkesskolor medföra risk för negativ påverkan, m.m.

På DESO görs i allmänhet MKB, men i varierande omfattning för olika typer av insatser:

- **DESA:** För alla större projekt görs MKB, i övriga fall görs någon form av MKB men dokumenteras inte, för projekt som rör bidrag till EO har MKB ej funnits med;
- **HÄLSO:** Sedan jan. -97 görs och dokumenteras mindre omfattande MKB för alla insatser, tidigare gjordes det inte. Inga mer omfattande MKB har gjorts;
- **KULTUR:** MKB har hittills inte gjorts;
- **UND:** MKB har hittills inte gjorts för sektorstöd. För stöd till utbildningssektorn i Etiopien kommer dock MKB att göras.

INEC

Avdelningen består, förutom avdelningsledning och administrativa enheten, av sex enheter: Enheten för Kontraktsfinansierat Tekniskt Samarbete (EKOSAM), Energi och Transport och kommunikation (INFRA), Finansiering och Kapitalmarknad (FINANS), Handel och Internationella Kurser (HIK) – enheten har ansvar dels för bistånd inom handelsområdet, dels för internationella kurser, Näringslivsutveckling (NÄRING) samt Urban utveckling och miljö (URBAN).

Avdelningen har en egen miljörådgivare som kommer att arbeta med miljöfrågor på heltid från hösten 1997. Även inom URBAN har man förstärkt enheten med en person som bl.a. ska arbeta med miljöfrågor.

Risk för negativ miljöpåverkan finns framför allt inom sektorer som *energi, transport, handel, urban utveckling och näringslivsutveckling* (se även 3.1.C). Samtidigt finns inom dessa områden stora möjligheter att påverka utvecklingen i en miljömässigt hållbar riktning, bl.a. genom att utarbeta och följa policies för hållbar utveckling och integrera miljöhänsyn i alla relevanta insatser. Hittills har man tagit fram en policy för miljöanpassat energibistånd och arbete pågår även inom urban utveckling (se vidare 3.1.C).

Vad gäller *ekonomiskt samarbete, u-lands- och biståndskrediter* samt *kapitalmarknadsutveckling* omfattar dessa flera olika ämnesområden och sektorer och miljöpåverkan kan variera mycket. Sida har dessutom en annan roll när det gäller dessa biståndsformer och kommer ofta in på en mer övergripande nivå, vilket gör det svårare att kontrollera och påverka miljöaspekter. Inom EKOSAM kan en del av problemet åtgärdas genom att inkludera krav på MKB i de riktlinjer som lämnas till konsulter. En utvärdering av miljöhänsyn inom u-krediter har påbörjats och denna kan leda till ökade möjligheter att påverka och kontrollera miljöaspekter.

Tele- och IT-kommunikation bör ha en positiv miljöpåverkan bl.a. genom minskat resande; men risk för negativ miljöpåverkan finns vid t ex linjedragningar, skrotning, användning av miljöfarliga ämnen (t ex flamskyddsmedel), m.m.

Vad gäller *internationella kurser* är det viktigt att miljöhänsyn integreras, främst för att uppnå en positiv miljöpåverkan, en speciell policy bör dock ej vara nödvändig. Flera internationella kurser behandlar just miljöfrågor och enligt anbudsförfrågan ska alltid behandling av miljöaspekter kommenteras.

MKB görs på INEC, omfattningen varierar dock, beroende på insatsernas inriktning:

- **INFRA, Energi:** Någon form av MKB görs alltid, för större projekt görs alltid en mer omfattande MKB;

TRANSCOM (f.d. sep enhet): ILOs och Sidas riktlinjer används. För flertalet projekt görs mer omfattande MKB för vissa delar, för urbana transporter görs alltid en omfattande MKB för hela insatsen och för teleprojekt görs en mindre omfattande MKB.

- **URBAN**: Mindre omfattande MKB görs alltid, några mer omfattande har gjorts för hela eller delar av insatser. Ett avsnitt om MKB inkluderas alltid i bedömnings-PM.
- **NÄRING**: Mindre omfattande MKB görs alltid, någon/några mer omfattande MKB har gjorts för hela eller delar av insatser.
- **EKOSAM**: MKB har ofta inte gjorts, det görs dock alltid inom ramen för t ex förstudier till investerings-/infrastrukturprojekt, några större MKB har gjorts;
- **HIK**: Miljöaspekter inom handel beaktas alltid, ej alltid skriftligt. För kurser nämns miljöaspekter i anbudsfrågan (även kurs i MKB finns).
- **FINANS**: Någon form av MKB görs alltid, även miljöanalys på landnivå görs. Uppgift saknas huruvida någon mer omfattande MKB gjorts.

NATUR

Avdelningen består av tre enheter: Miljöpolicyenheten (MIL), Afrikaenheten (AFR) och Asien och Latinamerika-enheten (ALA). MIL handlägger inga egna biståndsinsatser. Övriga enheter på NATUR ansvarar för bistånd inom *jordbruk, skogsbruk, markvård, biologisk mångfald, marin miljö och kustzonsutveckling, fiske och annat vattenbruk samt vattenresursutnyttjande i övrigt, inkl sanitet*, d v s sakområden som är av avgörande betydelse för människors överlevnad.

Inom i stort sett samtliga ämnesområden finns mer eller mindre omfattande risker för negativ miljöpåverkan (se 3.1.C), men det finns även stora möjligheter att påverka utvecklingen i en miljömässigt hållbar riktning. Utarbetande av policier för miljömässigt hållbar utveckling är därför viktigt. Policy finns hittills endast för hav- och kustzonsutveckling, men arbete pågår inom samtliga ämnesområden (se 3.1.B-C).

På avdelningen görs MKB, men i varierande omfattning:

- **AFR**: Mindre omfattande MKB görs för alla projekt.
- **ALA**: Mindre omfattande MKB görs för alla projekt, minst en mer omfattande analys har gjorts i samband med en insats på vattensidan.

Eftersom huvudmålsättningen för MILs verksamhet är att integrera miljöaspekter och öka miljöhänsynen i hela Sidas verksamhet bör den endast ha positiv indirekt miljöpåverkan.

SAREC

Avdelningen är uppdelad på två enheter: Ämnesenheten och Enheten för universitetsstöd och nationell forskning. En forskningsnämnd, med nio representanter från forskarsamhället, är knuten till avdelningen, för att garantera kvalitén på forskningen. Insatserna syftar till att stärka forskningskapaciteten inom u-länder och främja u-landsrelevant forskning i Sverige och internationellt.

Avdelningen arbetar inom ett mycket stort antal ämnen/sektorer och samarbetar mycket med samtliga Sidas avdelningar. Viktiga ämnesområden: *jordbruk, skogsbruk, hav- och kustzoner, biologisk mångfald, energi, miljöekonomi, samhällsekonomi, ekonomiska/sociala och demokratiska aspekter, samhällsvetenskap, teknik, hälsa*. En stor del av forskningen är direkt inriktad på analys av miljömässigt hållbar utveckling (vad, hur, etc).

Risk för negativ miljöpåverkan finns inom flera av ämnesområdena (se även 3.1.C). Som nämnts tidigare finns Sida-policies för "miljöanpassat energibistånd" och hav- och kustzonsutveckling; SAREC har deltagit i utvecklingen av dessa och deltar i framtagandet av flertalet övriga ämnesspecifika policies för hållbar utveckling (se vidare 3.1.B-C).

Eftersom det finns relativt stora möjligheter att styra utvecklingen genom forskningsresultat bör det, för att uppnå en positiv miljöpåverkan, vara av stor vikt att miljöaspekter alltid finns med och beaktas, även inom sådana områden som inte direkt har kopplingar till miljö, som t ex demokrati. Enligt SAREC/UNIs enhetschef bör det även vara möjligt att förbättra svenskt kunnande genom att mer systematiskt satsa på ömsesidigt utbyte och lärande på miljöområdet.

På SAREC görs någon form av MKB för alla insatser, dock inte alltid skriftligt. Endast i de typer av projekt där man ansett det relevant och motiverat har MKB dokumenterats. Uppgifter saknas huruvida någon mer omfattande MKB har gjorts. Generellt på SAREC anses det vara svårt att genomföra MKB, eftersom det inte finns någon specifik checklista för forskningsinsatser (något som dock är under utredning). Checklistor finns dock för flertalet av de ämnesområden forskningen rör.

SEKA

Avdelningen utgörs av två enheter: Enheten för humanitärt bistånd (HUM) och EO-enheten (EO). Inom den sistnämnda ansvarar man för bistånd genom enskilda organisationer och folkrörelser och inom HUM arbetar man med humanitärt bistånd i samband med katastrofer och konflikter.

Bistånd genom *enskilda organisationer och folkrörelser* omfattar flera olika ämnesområden och sektorer och miljöpåverkan kan variera mycket. Inom alla de större enskilda organisationerna finns en person med övergripande ansvar för miljöhänsyn, 5 av 13 ansvariga inom ramorganisationerna har gått Sidas miljökurs. Alla enskilda organisationer har uppmanats att i sin rapportering inkludera ett separat avsnitt om "miljöprojekt".

Humanitärt bistånd kan ha allt ifrån stor till liten negativ miljöpåverkan, beroende på inriktning, omfattning, m.m. När det rör sig om katastrofsituationer finns det emellertid ofta inte tid till analyser av miljöpåverkan och insatserna genomförs dessutom via enskilda organisationer eller multilaterala organ. En uppenbar risk för negativ miljöpåverkan finns inom insatser där man använder kemiska bekämpningsmedel av olika slag (se vidare 3.1.C).

Vad gäller övrigt humanitärt bistånd har en inventering gjorts av vad andra gör på området och arbete pågår med att ta fram någon form av checklistor, "typ-MKB" eller riktlinjer för olika typer av humanitära insatser. SEKA ägnar i ökande utsträckning uppmärksamhet åt dels miljöpåverkan i samband med flyktingläger, dels miljöflyktingar. Samarbete med andra enheter är viktigt främst i förebyggande syfte och för att t ex inkludera bakomliggande problem i miljöanalyser och landstrategiarbete.

MKB görs i allmänhet, men i varierande omfattning:

- **EO:** Alla enskilda organisationer har fått Sidas riktlinjer för MKB och information om krav på MKB. Kontroll görs genom stickprov. Anvisningarna till enskilda organisationer skrivs för närvarande om för att inkludera miljöhänsyn och krav på MKB.
- **HUM:** MKB har oftast inte gjorts. UNHCR har riktlinjer för MKB. Arbeta pågår för att ta fram Sida-specifika checklistor, m.m., se ovan.

Sida-ÖST:

Avdelningen utgörs, förutom avdelningsledning och administration, av fem enheter: Enheten för Planering och Policy (EPP), Baltikum och Centraleuropa (EBC), Miljö och Energi (EME), Forna Jugoslavien (EFJ) samt Enheten för Ryssland/OSS (ERO). Riksdagen har prioriterat samarbete med Estland, Lettland, Litauen, Polen och nordvästra Ryssland. Avdelningen samordnar även biståndet till det forna Jugoslavien. Insatserna inom Sida-ÖST omfattar stöd till *demokratisering, marknadsekonomiska institutioner, handel, sociala sektorer, miljö och kärnsäkerhet* och för EFJ även *humanitära insatser, mänskliga rättigheter* och *återuppbyggnad*.

Miljöaspekter är speciellt viktiga inom Sida-ÖSTs arbete, främst beroende på omfattande miljöproblemen och områdets närhet till Sverige, vilket innebär en direkt inverkan på miljösituationen i Sverige, samt att ett närmare och omfattande samarbete pågår även med flera andra svenska myndigheter, bl.a. på miljöområdet. Vad gäller risk (på övergripande nivå) för negativ miljöpåverkan, se resp ämnesområde under INEC och DESO. Sidas policy för miljöanpassat energibistånd gäller även för Sida-ÖST, vissa anpassningar tillämpas dock, som bl.a. gör att man kan stödja effektivisering inom icke-hållbara system, t ex kolkraftverk.

Biståndet genom EFJ är mer inriktat på humanitära insatser, demokrati och mänskliga rättigheter samt återuppbyggnad (infrastruktur och institutioner). Mycket kanaliseras genom svenska myndigheter, EO, företag och multilaterala organ. Vad gäller risker för negativ miljöpåverkan hänvisas till resp ämnesområde inom SEKA, DESO och INEC. En uttalad miljöhänsyn kan ofta vara svår att ta, bl.a. p.g.a. konfliktsituationen i området och enligt enhetschefen, ”en total oförståelse bland beslutsfattare”.

Miljöanalyser görs alltid, integreringen av miljöaspekterna i landstrategierna varierar dock. Miljö ses ibland som en sektor. I Östersjöprogrammet är dock miljöaspekterna mycket väl integrerade (se även 3.1.B).

På avdelningen görs i allmänhet MKB, men omfattningen varierar, främst beroende på insatsernas inriktning:

- **EBC, EME, ERO:** MKB görs alltid skriftligt. Vid energi- och ”miljöprojekt” (oftast vattenrening) görs en mer omfattande analys.
- **EFJ:** MKB har hittills inte gjorts. Checklistor, liknande de som planeras på SEKA bör utvecklas.

REGIONAVDELNINGAR (ÖVRIGA):

- **Afrika – AFRA** (3 enheter: SYD, CENTRAL/VÄST och ÖST)
- **Latinamerika – RELA** (Enhet Latinamerika)
- **Asien – ASIEN** (Enhet Asien)

Regionavdelningarna har ett mer övergripande ansvar och arbetar främst med landanalyser, landstrategier, planering och samordning, i nära samarbete med

ämnesavdelningarna, UD och Integrerade Utlandsmyndigheter. I vissa fall handlägger man även biståndsinsatser inom mänskliga rättigheter och betalningsbalansstöd. AFRA Syd handlägger dock inga insatser.

Miljöanalyser görs alltid (ofta med stöd av NATUR) men slutsatser och rekommendationer inkluderas i begränsad omfattning i landstrategierna. Anledningen till detta är främst att miljö alltför ofta ses som en sektor och att kopplingar till politiska, sociala och ekonomiska aspekter inte uppfattas eller lätt låter sig beskrivas (se även 3.1.B).

Genomförande av MKB och dess omfattning varierar mellan olika avdelningar, främst beroende på insatsernas inriktning, men även på att regionavdelningarna framför allt har ett övergripande landansvar:

- **AFRA:** MKB görs i allmänhet inte (AFRA Syd handlägger inga insatser);
- **RELA:** Mindre omfattande MKB görs alltid;
- **ASIEN:** MKB görs i allmänhet inte.

POLICY

Avdelningen för Policy och Juridik analyserar omvärlden och utvecklar policies för verksamheten. Avdelningen ansvarar även för makroekonomiska bedömningar, jämställdhet, fattigdomsinriktning, multilaterala frågor, EU, övrig samordning samt juridiska frågor.

Risk finns för negativ miljöpåverkan om miljöhänsyn inte integreras i policies, handböcker, avtalsmallar, riktlinjer för upphandling, m.m. - Stora möjligheter till positiv påverkan finns genom att detta görs (se även 3.1.B, samt bilaga 1). Det är även viktigt att miljöaspekter integreras i övriga handlingsprogram, analyser och makro-ekonomiska bedömningar. Alla EU-projekt bör vid remiss analyseras från miljösynpunkt.

UTV

Sekretariatet för Utvärdering och Internrevision säkerställer kvalitén i Sidas arbete genom utvärdering, metodutveckling, rådgivning och internrevision. Risk finns för negativ miljöpåverkan om miljöaspekter inte beaktas i utvärderingar, etc och stor potentiell positiv påverkan finns om detta görs. Avdelningen kan spela en viktig roll vad gäller granskning av hur miljöledningssystemet fungerar och genom miljörevision.

INFO

Informationsavdelningen ansvarar för information om Sidas verksamhet internt och externt. Det finns således ingen större risk för negativ indirekt miljöpåverkan (däremot direkt, papper, tryck, m.m.). INFOs verksamhet har emellertid en stor potentiell positiv miljöpåverkan genom att informera om miljöaspekter på och miljöhänsyn i verksamheten.

Administrativa avdelningen med Sandö - ADM

Administrativa avdelningen med Sandö ansvarar för ekonomi, personal, personalutveckling, intern service och rekrytering av personal samt kursverksamhet vid Sida Sandö. En viss risk finns för indirekt negativ miljöpåverkan om miljöaspekter och miljöhänsyn inte inkluderas i viktiga dokument. Stor potentiell positiv påverkan finns om miljöaspekter inkluderas i t ex verksamhetsplanering, regleringsbrev, årsredovisning, riktlinjer för administrationen, kurser, m.m. Se vidare 3.2.

B) Integrering av miljöhänsyn i dokument, aktiviteter, m.m. som styr verksamheten

Sidas verksamhet styrs bl.a. genom olika dokument, handböcker, riktlinjer, m.m. Genom integrering av miljöhänsyn i olika dokument och aktiviteter som på något sätt styr verksamheten finns stora möjligheter till positiv miljöpåverkan. Det faktum att Sida är en relativt ny myndighet och många riktlinjer, policies och anvisningar skrivs om, för att anpassas till den nya organisationen, ökar möjligheterna att integrera miljöhänsyn. Nedan nämns några viktiga sådana dokument, etc; i bilaga 1 finns fler exempel, inklusive avdelnings- och enhetsspecifika anvisningar, m.m.

- **Sektor-policies** – se avsnitt 3.1.C;
- **Handböcker, anvisningar** (internt o. externt t ex till konsulter) – miljöaspekter, miljöhänsyn, krav på MKB, m.m. bör integreras överallt, där detta är relevant;
- Vid revidering av **övriga handlingsprogram (HP)** bör kopplingar till miljöfrågor integreras ytterligare;
- **LFA-processen** – viktigt att miljöhänsyn och MKB integreras i reviderade instruktioner för LFA samt i internutbildningen om LFA;
- **Miljöanalys** – kopplingar bör i princip alltid göras mellan miljöaspekter och ekonomiska, politiska, sociala aspekter, m.m. Det är viktigt att slutsatser inkluderas i landstrategin. (Miljöaspekterna är väl integrerade i Sida-ÖSTs Östersjöprogram, vilket skulle kunna användas som bra exempel);
- **Riktlinjer för MKB** – revidering pågår och förankringsarbete sker genom seminarier med alla enheter hösten 1997, vilket är viktigt för användning och acceptering av riktlinjerna;
- Intern och extern **utbildning i miljöfrågor** och integrering av miljöaspekter i andra kurser är viktigt (speciellt viktigt i chefskurser), för att på sikt integrera miljöhänsyn relevant och på rätt sätt;
- **Rekrytering** – miljöinriktade tjänster internationellt innebär ökat miljökunskande i Sverige och inflytande internationellt (1996 var 50% av rekryteringarna till Bilaterala Biträdande Experttjänster miljöinriktade, se även bilaga 1);
- **Intern-info** – Interninformation om miljöhänsyn (brister och positiva aspekter, både inom biståndet och administrationen) kan öka personalens miljömedvetenhet;
- **Extern-info** – kampanj planeras ang miljöhänsyn inom Sida - viktigt främst för att skapa en vision;
- **Samarbete på miljöområdet** internationellt, multilateralt, samarbetsländer, enskilda organisationer – positivt genom lärande och möjlighet till påverkan i en positiv riktning inom och utanför Sida. Medverkan inom ramen för internationella konventioner kan påverka internationella organs hantering av miljöaspekter, likaså annan samverkan med internationella organ – här har EU en särställning.

C) Ytterligare integrering av miljöaspekter i viktiga ämnesområden

Policies och riktlinjer inom viktiga ämnesområden har tagits fram och arbete pågår eller planeras inom många områden. Områden där risken för negativ miljöpåverkan är störst bör förstås i princip prioriteras i första hand, eftersom arbetet är tidskrävande och samarbete mellan flera enheter/avdelningar kan vara nödvändigt. Å andra sidan blir konsekvensen av synsättet att miljöaspekter skall integreras i all verksamhet att policy-, metod- och programarbetet kommer att pågå på många områden parallellt, utifrån de olika förutsättningar som finns.

1. Jordbruk

Inom jordbruket finns främst risk för försaltning och fysisk och kemisk påverkan - tungmetaller, erosion, m.m. Markens långsiktiga bördighet och avkastning kan försämrans. En positiv påverkan kan uppnås genom att utveckla och följa en policy för miljömässigt hållbart jordbruk.

Huvudansvarig: NATUR

2. Biologisk mångfald

Projekt inom området biologisk mångfald bör enbart ha en positiv miljöpåverkan. Arbetet med att ta fram en policy bör emellertid prioriteras, bl.a. beroende på att beslut inom policyn för biologisk mångfald kan ha inverkan på policier och riktlinjer för flera andra områden, t ex för hållbart jordbruk.

Huvudansvarig: NATUR

3. Kemiska bekämpningsmedel mot skadedjur, insekter, m.m.

Vid katastrofinsatser för bekämpning av skadedjur, insekter, m.m. finns en stor risk för negativ miljöpåverkan vid användning av kemiska bekämpningsmedel; det finns även en risk för långsiktiga negativa effekter på ekosystem och hälsa. Denna typ av bistånd går främst via multilaterala organ och omfattar stora områden, där kommunikationerna ofta är dåliga, m.m. – En speciell Sida-policy bör diskuteras, inklusive möjligheten att inte ge stöd till kemiska bekämpningsmedel. En mer omfattande studie av miljöeffekterna av bekämpning av Desert Locust pågår. Om ”försiktighetsprincipen” tillämpas, bör stöd till kemiska bekämpningsmedel undvikas tills studien är slutförd.

Huvudansvarig: NATUR

4. Transporter, vägar, järnväg

Genom utsläpp främst risk för ökning av marknära ozon, försurning, övergödning, växthuseffekt; vägar i känsliga områden kan orsaka erosion, m.m. ILOs riktlinjer för MKB används. En Sida-specifik policy (liknande den för energi) bör tas fram, för att så långt som möjligt undvika negativ påverkan.

Huvudansvarig: INEC/INFRA

5. Urban utveckling

Urban utveckling inkluderar flera sektorer/ämnen, bl.a. avfall, föroreningar i luft och vatten, vatten och sanitet, energi- och vattenhushållning, återföring av näringsämnen till jordbruket. Riktlinjer för bistånd till en miljömässigt hållbar urban utveckling är ett av de prioriterade områdena i nuvarande HP och bör prioriteras även fortsättningsvis.

Huvudansvarig: INEC/URBAN

6. Näringslivsutveckling

Näringslivet omfattar en rad olika områden och sektorer och miljöpåverkan kan därför vara allt ifrån positiv till mycket negativ, beroende på inriktning, geografisk placering, m.m. Risk finns för övergödning, försurning, fysisk påverkan, tungmetaller, erosion, m.m. En positiv påverkan kan uppnås genom att utveckla en policy för miljömässigt hållbar näringslivsutveckling.

Huvudansvarig: INEC/NÄRING

7. Skogsbruk

Risker för miljöpåverkan liknande de för jordbruk, men något mindre omfattande. Man har även kommit längre vad gäller utveckling av policy/strategi för hållbart skogsbruk och mycket arbete pågår gentemot EU och multilaterala organ.

Huvudansvarig: NATUR

8. Vatten

Tillgången på vatten är avgörande för människans existens och ofta en orsak till konflikter. Mycket görs inom Sida på vattenområdet, men ytterligare riktlinjer behövs.

Huvudansvarig: NATUR

9. Hälsa och miljö

Hälsa och miljö har flera kopplingar till ovannämnda ämnesområden och bör därför integreras i policier för dessa. DESO/HÄLSO bör därför ges tillfälle att aktivt delta i t ex utformning av policy för hållbar jordbruk. Någon separat policy för hälsa och miljö bör ej vara nödvändig, däremot kan kopplingar till miljöproblem, främst härrörande från andra sektorer, betonas tydligare i policyn för hälsobistånd. Hälsoprojektens egna miljöpåverkan bör kunna åtgärdas genom MKB för resp projekt.

Huvudansvarig: DESO/HÄLSO

Övergripande ansvar och samordning inom vissa ämnesområden:

Vissa ämnesområden berör flera avdelningar och enheter, samordning och en klar ansvarsfördelning är då extra viktigt. Nedan följer några exempel på sådana områden:

Miljömyndigheter - miljölagstiftning

Ansvarsfördelningen för förvaltningsbistånd behöver tydliggöras ytterligare; nu är den något vaga och något splittrade bilden: INEC/URBAN - kommunal nivå, NATUR - miljömyndigheter på nationell nivå, DESO/DESA - övriga nationella myndigheter, skatteverk, finansministerier, etc. Miljölagstiftning har nära kopplingar till t ex skattepolicy, - samordning och koordinering är därför viktigt speciellt mellan DESO/DESA och NATUR.

Industriell miljövård

INEC - EKOSAM, NÄRING och HIK arbetar alla med industriell miljövård i någon form. - Det är lite oklart var ansvaret ligger, bl.a. en övergripande policy bör klargöra samordning och ansvarsområden (se näringslivsutveckling, 3.1.C-6, ovan).

Kemikaliesäkerhetsfrågor

DESO/HÄLSO ansvarar för närvarande för insatser inom kemi/hälsa, samarbete med Kemikalieinspektionen, m.m. HÄLSO-enheten anser emellertid att ansvaret bör ligga på NATUR. Denna fråga bör klaras ut.

3.2 Direkt miljöpåverkan som en följd av den interna verksamheten

Sidas verksamhet innebär en direkt miljöpåverkan främst genom intern verksamhet; administration, kontor, inköp, upphandling, lokalvård, ADB, utbildning (internt och externt), tjänsteresor, arbetsmiljö, hälsovård, m.m.

Mycket har redan gjorts för att miljöanpassa även den här delen av verksamheten. I samband med bildandet av Sida och inflyttningen i nya lokaler tillämpades miljökrav för inköp av möbler och textilier, och även på byggnadsmaterial och transporter. Enheten för kontorservice (SERV) använder "Inköparens miljö-handbok" som hjälp vid all upphandling. Som exempel på andra åtgärder för att minska miljöpåverkan kan nämnas: inga tjänstebilar; miljökrav i avtal för lokalvård; pappersåtervinning; fjärrvärme/kyla; lågenergilampor; kontorsmaskiner med låg energiförbrukning; krav på kretsloppsanpassat material i maskiner; väl utnyttjade kontorslokaler - ytsnåla kontorsrum; porslin, filterfri kaffebrygning och viss källsortering i pentryn; inhyrd restaurang med höga miljökrav; m.m.

"Sida - det miljövänliga kontoret" ingår som en åtgärds punkt i nuvarande Handlingsprogram (HP). Framst p g a kapacitetsbrist har man inte kunnat ta fram information om vad som gjorts och görs, för spridning till personalen, med anvisningar om hur var och en kan bidra, som anges i HP. Detta bör därför inkluderas även i ett reviderat HP. Genomförandet av miljöutredningen har emellertid gjort att man nu kommit en bit på vägen och konstaterat var man står idag, dessutom har man tagit fram förslag till fler åtgärder för att ytterligare förbättra miljöhänsynen. SERV planerar att ta fram ett kort informationsblad om vad var och en kan göra och viktiga nyckeltal för situationen idag. Nedanstående nyckeltal har tagits fram som mått på hur man påverkar miljön idag. För ytterligare nyckeltal och mer detaljerad information om vad som gjorts och förslag till ytterligare åtgärder hänvisas till bilaga 2.

Några nyckeltal - miljöpåverkan genom kontorsverksamheten (1996)				
	Sida-Stockholm		Sida-Sandö	
	Total	per anst		
1. Lokalyta	17 524 kvm	34 kvm	8 000 kvm	200 kvm*
2. Elförbrukning	867 477 kWh	1 704 kWh	333 000 kWh	8 325 kWh*
	50 kWh		42 kWh	
4. Pappersförbrukn = antal träd	48 ton 580 - 720 träd	18 782 ark		
5. Trycksidor (kopior)	12 500 000 sid	24 558 sid		
6. Utrikes resor m flyg	1 462 resor	2,87 resor		
7. Inrikes resor m tåg	292 "	0,57 "	10 %	
8. Inrikes resor m flyg	281 "	0,55 "	90 %	

* Inkluderar undervisningslokaler
Baserat på 509 anst vid Sida-Sthlm o. 40 vid Sida-Sandö i dec -96. För mer information, se bil. 2.

Genom verksamhetens internationella inriktning utgör personalens resor en viktig del av den direkta miljöpåverkan, en påverkan som emellertid är svår att förbättra jämfört med dagens situation, flyg är det enda alternativet. För att dra ner på kostnader har man redan vidtagit åtgärder för att minska antalet resor. En möjlighet som skulle kunna minska antalet utlandsresor i framtiden är utveckling på IT-området och bättre kommunikation med IUM via IT, videokonferenser, etc. En annan möjlighet skulle kunna vara att samordna resandet och besöka flera länder vid samma resa. Eftersom förslag av denna typ innebär revidering av riktlinjer, m.m. har detta inkluderats under den indirekta miljöpåverkan i bilaga 1.

Vad gäller personalens resor till och från kontoret reser samtliga kommunalt, möjligen med något undantag, eftersom Sida ligger centralt, med bra kommunikationer och myndigheten inte ställer några parkeringsplatser till personalens förfogande. Inrikes resor är få (se bilaga 2) men förslag till ändringar i riktlinjerna kan

eventuellt innebära minskat antal flygresor.

Främst av regionalpolitiska skäl har en del av Sidas utbildningsverksamhet förlagts till Sida-Sandö i Kramfors. Detta innebär emellertid en negativ miljöpåverkan, framför allt beroende på att kommunikationerna med tåg är dåliga och flyg är ofta det enda alternativet. Miljöbelastningen blir speciellt stor vid kortare kurser som äger rum ofta, med flera deltagare och föreläsare från hela Sverige (t ex MFS-kurser).

Direkt miljöpåverkan genom biståndsverksamheten sker egentligen enbart genom ett 20-tal kontraktsanställda, som arbetar direkt i biståndsprojekt. Totalt har 2 personer rekryterats inom denna anställningsform under 1997 (till 97-08-27), varav båda till tjänster som är direkt inriktade på miljöförbättrande åtgärder. Påverkan torde vara begränsad med tanke på verksamhetens inriktning och att verksamheten är underkastad de generella miljöriktlinjerna för Sida. Utbildning i miljöfrågor av utresande personal är ett viktigt medel för att minska miljöpåverkan och även åstadkomma miljöförbättrande åtgärder. Sådan utbildning sker systematiskt.

Dessutom finns en direkt miljöpåverkan genom verksamheten på Integrerade Utlandsmyndigheter (IUM). Som nämnts i avsnitt 2.3, kan detta emellertid inte behandlas i detalj här. Miljöaspekter främst på fastighetsförvaltning vid IUM nämns dock i bilaga 1, som en indirekt miljöpåverkan för REGADM att överväga (se även P-ADM, BoP och ADB). Förutom fastighetsförvaltning finns även miljöaspekter liknande dem för den administrativa verksamheten i Sverige. Några viktiga skillnader finns dock jämfört med verksamheten i Sverige. Bl.a. är det i många länder svårt att ställa miljökrav vid inköp och upphandling, p g a att produkter inte finns tillgängliga, m.m. Dessutom finns tjänstebilar vid IUM och det faktum att miljövänligare bränslen ofta inte existerar i landet, utbudet av biltyper/ reservdelar är begränsat och bilarna ofta måste klara av körning i svår terräng, gör att det är svårt att ställa och uppfylla miljökrav.

4 ORGANISATORISKA OCH ADMINISTRATIVA ASPEKTER

4.1 Några kvarstående problem

Mycket har således gjorts för att integrera miljöaspekter och förbättra miljöhänsynen inom hela Sidas verksamhet, men vissa problem kvarstår, bl.a. vad gäller system för uppföljning och kontroll av att regler och riktlinjer följs.

Enligt GD-beslut ska **MKB** göras för alla insatser, men reglerna följs inte alltid. I stort sett alla handläggare vet att man ska göra MKB, men alla vet inte hur en sådan skall genomföras och vilken omfattning den bör ha för olika insatser. Handläggare och chefer ser inte tillräckligt ofta MKB som ett hjälpmedel för att "kvalitetssäkra" insatsen från miljösynpunkt. Det finns idag heller inget enkelt system för uppföljning och kontroll som garanterar att regler och riktlinjer följs.

Miljöanalys inom ramen för landstrategiarbetet är en annan viktig mekanism för kvalitetssäkring av biståndet från miljösynpunkt. Någon form av miljöanalys görs i regel, men kvalitet och omfattning varierar, liksom i vilken utsträckning man inkluderar slutsatser från analysen i själva landstrategin.

Fortfarande ses och behandlas miljö alltför ofta som en sektor, som dessutom alltför ofta diskuteras sent i rapporter, riktlinjer, m.m. - man har svårt att se kopplingarna mellan miljöaspekter och t.ex. ekonomisk tillväxt, fattigdom, hälsa, m.m. Sektorstänkandet riskerar att förstärkas av att vissa förknippar miljö med NATURS verksamhetsområde.

Ett sätt att komma till rätta med de nämnda problemen är en ökad satsning på **internutbildning**, helst enhetsvis, med konkreta exempel från det egna arbetet både med MKB och miljöanalyser (se även bilaga 1). I övrigt måste förändringarna/förbättringarna när det gäller hanteringen av miljöaspekterna på verksamheten ske genom ett vardagsarbete, inte minst med de strategiskt viktiga områden som identifieras nedan (se avsnitt 5).

4.2 Roller och ansvarsfördelning inom ramen för ett miljöledningssystem

För att införandet av miljöledningssystem och en ökad integrering av miljöaspekter ska kunna fungera i praktiken är det viktigt att roller och ansvarsområden klagörs. Ansvaret för miljöhänsyn i Sidas verksamhet är decentraliserat och åligger i princip alla medarbetare, inom deras resp arbetsuppgifter och ansvarsområden. Alla anställda ansvarar således för miljöhänsyn i sitt eget arbete, från pappersförbrukning på kontoret till MKB för insatser, miljöanalyser, miljöhänsyn i upphandling, etc.

Roll- och ansvarsfördelningen mellan avdelningar/enheter bör i sina huvuddrag vara följande:

VL: VLs uttalade engagemang och stöd är viktiga förutsättningar för att systemet ska fungera.

POLICY: Samordning med andra övergripande policies, riktlinjer, anvisningar, övriga handlingsprogram, etc. samt ansvar för utbildning och rådgivning när det gäller miljöekonomi;

MIL: Övergripande ansvar för dels integrering av miljöhänsyn i policies, riktlinjer, anvisningar, övriga handlingsprogram och landstrategier, dels metodutveckling, internutbildning, m.m., dels rådgivning i samband med MKB och övrig miljöanalys;

Ämnesavd.: Ansvar för att biståndet miljöinriktas och för att MKB och sektorsvisa miljöanalyser genomförs;

Reg.avd.: Ansvar för miljöanalys inom ramen för regionala strategier och landstrategier samt i förekommande fall för MKB av insatser;

REGADM: Koord. med UD och IUM för ökad miljöhänsyn inom IUM beträffande den direkta miljöpåverkan från den interna verksamheten samt personalutbildning bl.a. beträffande den löpande uppföljningen av biståndsinsatser;

UTV: Utvärdering av hur miljöaspekter hanteras i biståndet;

UTV/IR: Granskning och analys av hur regelverket efterlevs;

INFO: Övergripande ansvar för extern och intern miljöinformation;

SERV: Ansvar för miljöhänsyn i den interna verksamheten, bl.a. upphandling för kontorsändamål;

STYREK: Bevakning av miljöaspekter i regleringsbrev och verksamhetsplanering samt samordning av miljöredovisning i samband med årsredovisningen.

Inom avdelningarna bör ansvarsfördelningen tydliggöras:

AC/EC: Helhetsansvar för miljöhänsyn i verksamheten, kompetensutveckling, policy och metodarbete;

Rådgivare/expert: Vissa ämnesavdelningar kan behöva särskilt sakkunniga i form av rådgivare eller experter inom respektive miljöområden, för stöd när det gäller strategier, sakinnehåll, kopplingar till andra tvärfrågor, stöd till kompetensutveckling, etc.;

Handläggare: Miljöhänsyn inom sitt eget arbete, från pappersförbrukning till MKB, miljöanalyser, miljöhänsyn i upphandling, initiativ till egen kompetensutveckling;

Controller: Tolkning, efterlevnad av styrdokument, regler, rutiner, policies, administrativ effektivitet (det miljövänliga kontoret); Stöd, rådgivare till handläggare; Stöd beträffande kompetensutveckling inom avdelningen. (Beslut beträffande inrättande av Controllers vid samtliga avdelningar har fattats av GD; GD 146/97.)

Det faktum att andra statliga myndigheter, liksom **UD**, kommer att påbörja införande av miljöledningssystem under 1998 bör vara till stor hjälp i Sidas arbete.

5 SLUTSATSER MED TANKE PÅ POLICY OCH HANDLINGSPROGRAM

Först kan konstateras att Sidas **policy** för hållbar utveckling står sig väl. Den följer principerna i Riodeklarationen och Agenda 21, den överensstämmer med prioriteringar enligt UNCED och UNGASS 19 och den fångar upp krav som riksdag och regering ställt, beträffande bl.a. inriktning av verksamheten, integrering av miljöaspekter och miljöanalys på olika områden - det finns ingen anledning att revidera den för närvarande.

Av åtgärderna i handlingsprogrammets handlingsplan har, som nämnts ovan, praktiskt taget alla genomförts helt eller delvis under de 1 1/2 år som programmet funnits. En revidering är därför angelägen, för att inte säga nödvändig. Den reviderade handlingsplanen skall, liksom den nuvarande, redovisa vilka prioriterade åtgärder som skall genomföras under den kommande tidsperioden. Prioriteringar baserade på en värdering, med en tillämpning av kriterier såsom miljöpåverkan och "drivkraft" och baserad på skalor från 1-3, av den mängd insatser av de mest skilda slag, som Sida ansvarar för, låter sig emellertid inte göras med någon trovärdighet. Dessutom riskerar en prioritering på sådan grund att motverka den grundläggande strategi som Sida lagt fast, nämligen att alla inom Sida har ett miljöansvar och att arbetet med att bidra till en miljömässigt hållbar utveckling skall ske på alla nivåer och genom allas försorg samtidigt och utifrån de olika situationer som råder. En oändlig sifferexercis och målhierarkidiskussion till föga nytta riskerar också att bli

följden av ett alltför kvantitativt synsätt.

Sidas Handlingsprogram för hållbar utveckling bör utgå från hela verksamheten och redovisa de nästa steg som bör tas på de olika nivåerna och av de olika enheterna.

Följande åtgärder är strategiskt viktiga för hela verksamheten.

- ◆ Miljöaspekter/miljöhänsyn bör integreras i alla **dokument som styr verksamheten**; Viktiga sådana som är under översyn är:
 - anvisningar för konsulter;
 - anvisningar för enskilda organisationer (EO);
 - anvisningar för humanitärt bistånd;
 - regler för upphandling;
 - riktlinjer för LFA;
 - avtalshandboken.
- ◆ Pågående och planerade arbeten med **ämnes- och sektorspecifika policier** och riktlinjer bör genomföras/avslutas. Viktiga sådana är:
 - vattenresurser;
 - biologisk mångfald;
 - hållbart jordbruk;
 - hållbart skogsbruk;
 - urbana miljöfrågor;
 - transporter;
 - näringslivsutveckling;
 - kemikalieanvändning;
 - handel och miljö.
- ◆ I samverkan med de **internationella organen**, inte minst EU, bör miljöaspekterna uppmärksammas mer.
- ◆ **Miljöanalyserna**, fr.a. inom ramen för landstrategiarbetet, bör generellt få en bättre kvalitet och integreras bättre i de övriga övervägandena beträffande en ut hållig utveckling, fr.a. ekonomiska och sociala aspekter.
- ◆ De nya riktlinjerna för **MKB** på insatsnivå bör antas och en bättre kontroll av att MKB genomförs bör införas; Internrevisorerna bör intressera sig för denna fråga.
- ◆ Miljöhänsyn bör ingå i **avdelningscontrollerns ansvarsområde** och en utbildning i miljöfrågor (MKB, miljöanalys, miljöekonomi, etc) bör genomföras.
- ◆ Metoderna för **utvärdering** av miljöaspekter i biståndet bör utvecklas vidare.
- ◆ Ämnesavdelningarna bör se över behovet av **förstärkt kompetens/sakkunskap** på miljöområdet.
- ◆ **Internutbildningen** av personalen bör intensifieras och skräddarsys för olika enheter, inklusive en utbildning i miljöanalys och information angående miljöhänsyn på kontoret.
- ◆ Informationssekretariatet bör sjsätta en **miljöinformationskampanj** med både intern och extern inriktning.

- ◆ Alla **avdelningar/enheter** bör integrera miljöaspekterna i sin verksamhet genom att inkorporera relevanta åtgärdsplaner i handlingsprogrammet i sina verksamhetsplaner för det kommande året.
- ◆ Sida bör diskutera styrsignaler i **regleringsbrevet** med UD.

Det reviderade handlingsprogrammet bör dessutom innehålla uppdaterade och nya åtgärder av något mindre strategisk vikt, men vilka är av betydelse för helheten (jfr ovan).

**Indirekt miljöpåverkan
matris**

Indirekt miljöpåverkan	Miljöpåverkan				Viktiga miljöaspekter - positiv eller negativ miljöpåverkan	Ansvariga avd/enh	Handlingsprogr.			Anmärkningar
	Risk för negativ indir påv		Möjlig positiv påv.				Nuv HP	Om ja, åtgärdat?		
- Biståndet och intern verksamhet	Ja	Nej	Ja	Nej		Ja/-	Ja	delar	Nej	Redan vidtagna åtgärder / tänkbara åtgärder, m.m.
Verksamhet - Aktiviteter						HUVUD-/Delansv				
Metodfrågor										
1. Metodutveckling för integrering av miljöhänsyn - Se även Intern kunskapsutveckling, nedan										
1.1 Miljöstyrning/miljörevision (i HP: Miljöpol - MIL ansv - bör koord)		X	X		- Pot pos påv, bättre kontroll o. möjligheter t styrning av miljöpåverkan	STYREK / MIL, UTV-IR	Ja	X		Enl HP - init. intern disk om fördelar m miljöledn.sys. på Sida - Fr. jan -97 pilotmynd.
1.2 Utveckla miljöledn.sys inom Sida		X	X		Ökad miljöhänsyn i verksamh.	MIL. / Policy, Styrek. samtliga	Ja		X	Arb. inleddes egentl. i samband m förra HP, se även ekonomistyrning, ovan.
1.3 Metodutveckl - integrering miljöhänsyn i alla styrdok, etc		X	X		Ökad miljöhänsyn i verksamh.	MIL. / Policy, Styrek. samtliga	-			Integrera miljöaspekter där relevant, vid revid. av dok inom alla avd, i samarbete m MIL.
1.4 Metodutveckl - ökad anv av MKB, miljöanalyser, m.m.		X	X		Ökad miljöhänsyn i verksamh., miljömässigt hållbara proj	MIL. / samtliga	-			Repr fr MIL bör ingå i viktiga arbetsgrupper, mm. Se organisatoriska frågor i huvuddok.
1.5 Nätverk för integr av miljöhänsyn (i HP: MIL ansv - beslut vänta t miljöledn. pga alla avd:s möteströtthet)		X	X		Pot pos påverkan genom att någon ansv på avd/enh kan driva på, se till att alla går utb, etc	MIL, EOL / Samtliga avd	Ja		X	Liknande system som det för att införa LFA i alla sammanhang bör utvecklas för miljöasp., MKB, miljöanalys, etc. Ev gnm avd-controllers
1.6 Kurser för integrering av miljöhänsyn - Se även Intern kunskapsutveckling, nedan		X	X		Bättre kvalitét i biståndet - kompetens- utv - MKB, miljöanalys, miljöekonomi, miljövänliga kontoret, mm	MIL, EOL / Samtliga avd				Behovsanalys vid resp enhet viktig. För kurstyper o. förslag, se EOL, nedan.
1.7 Särskilda miljöanslaget - strategisk inriktn.		X	X		Stor pot pos indir påv bl.a genom ökat kunnande, integr av miljöasp, forskn, pilotins, utb.ins, m.m.	MIL.	Ja	X		Särskilda miljöanslaget har setts över, strukturen följer HP för hållbar utv.
2. Metodhandbok										
2.1 Metodhandbok "Så arbetar Sida"	X		X		Risk om miljöaspekter, krav på MKB, miljöanalys, mm ej nämns där relevant. Pos om det görs.	POLICY, MIL.	-			Viktigt forts arbetet m att inkl miljöasp o. miljöhänsyn där relevant i alla styrdokument o. hela tiden följa upp o. utvärdera arbetet.
						POLICY, MIL, DESO	-			Representanter för alla HP bör ingå i arbetsgrupp för metodutveckling
3. LFA - processen										
3.1 LFA, integrering av miljöasp i reviderad manual	X		X		Risk att miljöaspekter glöms bort om det ej nämns där relevant.	POLICY, MIL	Ja		X	Viktigt att miljöasp, m.fl. integreras o. nämns på de rätta ställena, att slutsatser fr t.ex MKB inkluderas i LFA-matris/genomgångar.
3.2 LFA-kurser	x		X		Risk för neg indir påv om miljöaspekter ej beaktas, om MKB ej görs/görs vid fel tillfälle o. om slutsatser ej inkluderas i LFA-genomgångar. Möjl pos indir påverkan genom att göra detta.	POLICY / MIL	-			Viktigt att miljöasp, m.fl. integreras i utbildn. - Kursansvariga (LFA, MKB, Jämst, mm) bör samarbeta för integrering på rätt sätt, rätt ställen, etc i resp kurs.
4. Landstrategiarbete - miljöanalyser	X		X		Ej hållbar utv om miljöaspekter ej beaktas i landstrat.arb.	POLICY, MIL, REG. ÖST	Ja	X		Dok/synp. för genomf av miljöanalys har tagits fram. Uppf/internutb. viktigt (se även EOL).

Indirekt miljöpåverkan	Miljöpåverkan				Viktiga miljöaspekter - positiv eller negativ miljöpåverkan	Ansvariga avd/enh	Handlingsprogr.			Anmärkningar	
	Risk för negativ indir påv		Möjlig positiv påv.				Nuv HP	Om ja, åtgärdat?			
- Biståndet och intern verksamhet	Ja	Nej	Ja	Nej		Ja/-	Ja	delar	Nej	Redan vidtagna åtgärder / tänkbara åtgärder, m.m.	
Verksamhet - Aktiviteter	Ja	Nej	Ja	Nej		HUVUD-/Delansv	Ja/-	Ja	delar	Nej	
4.1 Landstrategihandboken	X		X		Ej hållbar utv om miljöanalys ej görs eller slutsatser mm ej beaktas i landstrat.arb. - Spec viktigt m tanke på landstrategins roll för inriktn på biståndet.	POLICY, MIL, REG, ÖST	-				Landstrategihandboken bör gås igenom av MIL (endast sammanfattning i "Så arbetar Sida" har studerats inom denna utredn). - Viktigt inkl miljöhänsyn o. att detta nämns specifikt, där relevant.
4.2 Miljöanalyser i landstrat.arb (genomförande) - gäller främst REG: AFRA, RELA, ASIEN	X		X		- " - Viktigt försöka se kopplingar t ekonomiska, politiska, sociala aspekter, mm	POLICY, MIL, REG	-				Miljöanalyser görs nästan alltid men slutsatser tas ej alltid med i landstrat. - ses ofta som sektor/ämne, ej alltid prior (En enh t.ex: "prior MR inte miljö"). - Viktigt inkl miljö i regler.brev, mm + internutb. (se Ek.styrm, EOL).
4.3 Miljöanalyser i landstrat.arb (genomförande) - ÖST	X		X		- " - Viktigt försöka se kopplingar t ekonomiska, politiska, sociala aspekter, mm. Östersjöprogrammet - bra exempel.	POLICY, MIL, ÖST	-				Miljöanalyser har av flera orsaker fått en viktigare roll här (stora miljöprobl, närmare - probl påv Sv mer dir, mer integr samarb, mm). - "Sektortänkande" finns dock även här Intern-utb. viktig (se EOL)
4.4 - Strukturanpassn o. betaln.bal.stöd	X		X		Risk om miljöasp ej beaktas i reformprogr. - kopplingar t ekonomiska, politiska, sociala asp.	POLICY, MIL, REG, ÖST	Ja			X	Analys enl HP har ej gjorts: i vissa fall anv ej Pol. Framework Papers; en enh planerar analys (2 länder); miljö ses ibland som en sektor - svårt se koppl. t miljö; lite samarb REG - POLICY/Ek. - Internutb (se ovan, EOL) o. ökat samarb nödv.
4.5 - Strukturanpassn o. betaln.bal.stöd - återför. av slutsatser fr Sida-stöd t arb på Världsbanken + WWF		X	X		Själva återföringen av slutsatser fr analys av miljöeffekter av ekonomiska reformer bör endast ha pot. pos. indir. påverkan.	POLICY, MIL, REG, ÖST	Ja		X		Semin. har genomförts - intresset var dock litet. Arbete pågår dock fortf o. nya semin/möten planeras. - Viktigt för insikt om koppl t miljöasp o. intresse för utbildn på omr. - Bjuda in även ansv på UD för ökad insikt o. samarb
4.6 - Miljöekonomiska aspekter		X	X		Ökad möjl t långsiktigt hållbar utveckling	POLICY, MIL, SAREC, REG, ÖST	Ja		X		Se ovan: strukturanp o. bet.bal.stöd, miljöanalyser + internutbildn. (EOL)
5. Den "nederländska modellen"		X	X		Potentiell pos påv genom samarb o. större ömsesidigt ansvarstagande	MIL	Ja		X		Enl MILs analys har modellen vissa nackdelar, bl.a. krånglig. - Bättre ej miljö sep, utan som integrerad/naturlig del av partnerskapet.
6. Projektykeln											
6.1 MKB-genomförande i projektykeln, generellt	X		X		Risk ej hållbar utv om MKB ej görs/ej beaktas i proj.cykeln, LFA, etc	Samtliga avd	Ja		X		MKB ska göras för alla proj.förslag, SIDA's riktl. gäller f.n. Rev. riktl. för Sida utkast hösten 97.
6.2 Revision - Sidas riktlinjer för MKB		X	X		Pot pos miljöpåv.	MIL	Ja		X		Utkast finns (MIL). Plan: slutligt dok dec -97.
6.3 Introd o. förankr av nya riktlinjerna		X	X		Ökad miljömedv + mer verklighetsanpassade o. anv.bara riktl.	MIL / Samtliga (exkl ADM)	-				Utkast kommer att pres /disk vid semin m alla avd/enh under hösten -97.
6.4 Miljöindikatorer - kartläggn int arb o. utv Sidas anv (MIL)		X	X		Möjl anv t ex LFA, landstrat, m.m. - målstyrning - ökad hållbarhet, kvalitét	MIL / POLICY					Arb pågår. Sluts/rek kommer att föras ut t övr. avd t.ex genom seminarier, från hösten -97.

Indirekt miljöpåverkan	Miljöpåverkan				Viktiga miljöaspekter - positiv eller negativ miljöpåverkan	Ansvariga avd/enh	Handlingsprogr.			Anmärkningar
	Risk för negativ indir påv		Möjlig positiv påv.				Nuv HP	Om ja, åtgärdat?		
- Biståndet och intern verksamhet	Ja	Nej	Ja	Nej		Ja/-	Ja	delar	Nej	
Verksamhet - Aktiviteter						HUVUD-/Delansv				
6.5 Miljöekonomiska asp på projektnivå		X	X		Ökad integr av miljöek asp - pot pos påv (Se även internutbildn - EOL)	MIL / Policy, Sarec + samtliga (exkl ADM)	Ja		X	Bör integreras i cost/benefit-analyser. Ämnet bör dock vara viktigast att priorit. på makronivå.
6.6 Modeller för folkligt deltagande	x		X		Främst pot pos miljöpåv.	SAREC, NATUR	Ja		X	Arb pågår, främst SAREC, NATUR - Viktigt integr. miljöasp, kap.utv, mm
7. Projektkommittén										
7.1 Miljöaspekter i projektkomm.	X		X		Risk för neg indir påv om miljöhänsyn ej beaktas/ om kontroll av MKB-genomför. ej görs	POLICY / MIL	-			EC för Miljöpolicyenh / repr fr MIL bör ingå som ledamot i kommittén.
7.2 Instruktioner - beslutsunderlag	X		X		Risk för neg indir påv om miljöhänsyn ej beaktas/ om kontroll av MKB-genomför. ej görs	POLICY, MIL	-			Miljöaspekter/MKB nämns under "Uthållighet" - viktigast här, skulle dock kunna integreras mer i andra punkter. MIL bör analysera o. ge förslag till ändringar.
8. Strategiska MKB-riktlinjer		X	X		Deltag i DACs arb - ökat sv kunnande o. inflytande + återför. info t övr Sida	Mil.	Ja	X		MIL deltar f.n. i DACs arbete o. disk pågår för inkl i MKB-riktlinjer, miljöanalyser, mm Bör prioriteras även i kommande rev HP
Policyfrågor, Handlingsprogram, Riktlinjer										
1. Samspel med andra övergripande frågor	x		X		Risk ej hållbar utv om kopplingar t andra övergrip frågor ej görs.	MIL, POLICY, DESO / samtliga	-			Miljöhänsyn vid verksamhetsplaneringen
1.1 Uppföljning o. rev av HP för Hållbar Utv (om enbart "HP" nämns, utan defin. vilket, åsyftas detta, nedan)		X	X		Pos gnm att påminna om HPs punkter o. vad som åligger resp enh/avd. - Endast 1 - 2 enh har egna HP m integr i aktivitetsplan, etc.	MIL / Samtliga avd	-			Alla enh/avd bör integrera sina resp åtgärdsplaner fr HP i sin planering - aktivitetsplan för -98 o. framåt., ev egna HP.
- " -		X	X		Ökad kvalitetssäkring om analys av koppl. t. övriga HP görs	POLICY, MIL, DESO / Samtliga	-			Kopplingar t Sidas övriga 3 HP bör analyseras o. inkl i reviderat HP
1.2 Miljöasp i HP för fattigdom + kopplingar befolkn o. miljö	x		X		Risk ej hållbar utv om kopplingar mellan övergrip frågor ej görs.	POLICY, MIL / Samtliga	Ja		X	Dok har pres (-95) om koppl fattigdom - miljö o. befolkn - miljö (-96). Integr dok's synpunkter o. slutsatser kan o. bör dock ökas i HP.
- " -	x		X		Risk ej hållbar utv om kopplingar mellan övergrip frågor ej görs.	POLICY, MIL, DESO / Samtliga	-			Minskad fattigdom är Sidas övergripande mål - viktigt att koppl. fr. alla övriga HP finns med o. repr. för dessa ingår i Policys arbetsgr.
1.3 Befolkning o. miljö - Positionspapper om befolkning o. utvecklingssamarb	x		X		Risk ej hållbar utv om kopplingar mellan övergrip frågor ej görs.	DESO-Hälsa, MIL	Ja	X		MIL: synp o. sluts: maj 96, Hälsa: pos.papper - "Befolkn. utv o. samarb" gör flera koppl. t miljöasp - Bra! Viktigt integr (där relev) i alla HP
1.4 Miljöasp i HP för fred, demokrati o. MR	x		X		Ökad kvalitetssäkring om analys av koppl. t. övriga HP görs	DESO, MIL / POLICY	-			HP för fred, demo o. MR innehåller få/nästan inga koppl t miljöasp. - Bör kunna förbättras i nästa version
Säkerhet, konflikthantering o. miljö	x		X		- " -	- " -	Ja	X		Invent. miljöasp - konflikthantering har gjorts

Indirekt miljöpåverkan	Miljöpåverkan				Viktiga miljöaspekter - positiv eller negativ miljöpåverkan	Ansvariga avd/enh	Handlingsprogr.			Anmärkningar
	Risk för negativ indir påv		Möjlig positiv påv.				Nuv HP	Om ja, åtgärdat?		
- Biståndet och intern verksamhet	Ja	Nej	Ja	Nej		Ja/-	Ja	delar	Nej	Redan vidtagna åtgärder / tänkbara åtgärder, m.m.
Verksamhet - Aktiviteter						HUVUD-/Delansv				
1.5 Miljöasp i HP för jämställdhet; inventering: jämställdhet o. miljö	x		X		Ökad kvalitetssäkring om analys av koppl. t. övriga HP görs	POLICY, MIL	Ja		X	Rapp har pres - analys Ag.21 o. Platform for Action - miljö (apr -97). Miljöasp bör inkl ytterligare vid rev av HP för jämst - Bör inkl vid rev av HP för hållbar utv. Se även 1.2 ovan.
Ex på integrering fr svenskt bist					Natur enl HP - Gjorts?	NATUR / MIL				
2. 2015-projektet	x		X		Ökad miljöhänsyn genom visioner, m.m.	POLICY, MIL / Samtliga	-			De bakgrundsdok som studerats tar upp miljön som ett av de viktigaste omr. (i vissa fall flera miljöekonomiska asp). Miljö viktig del - info-skrift om framtida Sida (skulle dock kunna integr ännu mer).
Juridiska frågor - JUR - omfattar/påverkar dock samtliga avd, främst ÄMNES o. REG										
1. Biståndsavtal o. handbok	X		X		Risk för neg indir påv om annat prioriteras o. miljöasp. "glöms bort". Potentiell positiv påverkan om miljöhänsyn nämns där relevant.	POLICY-JUR / MIL. - Samtliga	-			Kap 3, p. 7, Upphandl., se nedan. P. 10, Konditionalitet - Här nämns int. konv. om mänskliga rättigheter (MR) "för att visa på den vikt som Sv. o. Sida fäster vid dessa frågor...". Om Sv. - föregångsland inom miljö bör även int. konv. om miljö nämnas här.
1.1 Proceduravtal (bil. 1 t. Biståndsavtalshandboken)	x		X		Möjl pos indir påv om miljöasp nämns i övergripande proceduravtal	POLICY-JUR / MIL. - Samtliga	-			Miljöhänsyn i upphandl. skulle kunna nämnas i art. 4.
1.2 Samarbetsavtal (bil. 2)	x		X		Risk för neg påv om miljö inte nämns - potentiell pos påv om detta görs/förtydligas i text ang. övergripande inriktn - svenkt bistånd.	POLICY-JUR / MIL. - Samtliga	-			Sid. 1, 3:e st. - "DESIROUS...sustainable economic and social..." miljömässigt hållbar utveckling bör nämnas specifikt, eftersom många inte kopplar ihop "sustainable" m. miljö.
1.3 Insatsavtal - projektstöd (bil. 3.a)	X		X		Liten risk neg påv - pot pos påv om miljö nämns.	POLICY-JUR / MIL. - Samtliga	-			Nämna miljöhänsyn - art. 7, Procurement. Int.
- sektorstöd (bil. 3.b)	X		X		Liten risk neg påv - pot pos påv om miljö nämns.	POLICY-JUR / MIL. - Samtliga	-			konv. (MR, miljö) kan spec. sid. 1, st. 1 (3.a + b).
- avtal FN-org (bil. 3.c)		X	x	x	Ej relevant idag (övergr nivå). Möjl inkl i framtiden	POLICY-JUR / MIL	-			Dock viktigt miljöhänsyn nämns i övergr. avtal
- samfin. bet.bal.stöd (3.d)		X	x	x	- " -	POLICY-JUR / MIL	-			
- parallellfin. bet.bal.st. (3.e)	X		X		Risk neg påv om miljö ej nämns - pos om det görs.	POLICY-JUR / MIL. - Samtliga	-			Nämns i art. 5 - Bra!
- femte dim. (bil. 3.f)		X	x	x	Ej relevant idag (övergr nivå). Möjl inkl i framtiden	POLICY-JUR / MIL	-			
1.4 Avtal givarsamarb - samfin projekt		X	x	x	- " -	- " -	-			(Bil. 4 t avtalshandboken)

Indirekt miljöpåverkan	Miljöpåverkan				Viktiga miljöaspekter - positiv eller negativ miljöpåverkan	Ansvariga avd/enh	Handlingsprogr.			Anmärkningar	
	Risk för negativ indir påv		Möjlig positiv påv.				Nuv HP	Om ja, åtgärdat?			
- Biståndet och intern verksamhet	Ja	Nej	Ja	Nej		HUVUD-/Delansv	Ja/-	Ja	delar	Nej	Redan vidtagna åtgärder / tänkbara åtgärder, m.m.
Verksamhet - Aktiviteter	Ja	Nej	Ja	Nej		HUVUD-/Delansv	Ja/-	Ja	delar	Nej	
1.5 Upphandlingsriktlinjer (bil. 5) - Se även Handbok för upphandling, nedan.	X		X		Bra att miljöasp. nämns tidigt (punkt 1.3.3). Möjlighet t. ökad pos. påv. om vissa omformul. o. tillägg görs. - Förslag (se även h. kol.): På sid. 3, p. 1.3.3, st. 2 nämns "...projects...as environmentally important..." - bör gälla alla proj. m upphandling.	POLICY-JUR / MIL. - Samtliga	Ja		X		Under 1.3.3.b bör "env. aspect" förklaras, t.ex. utsläpp i prod.proc., transp., användn, avfall, återvinning, etc. Miljöinfo/aspekter bör inkl. under punkt 2.1.3.a "Invit to bid" o. 2.1.8 (f) "Eval. of bids". Avsnitt 5.2 "Green proc." bör hänvisa t. 1.3.3
1.6 Mall för Avtalsvillkor m sv. EO (bil 8 - 9 t handboken)		X		X	Ej relevant i själva avtalet. Dock viktigt i Allm villkor o. Anvisn.	POLICY-JUR / MIL. - Samtliga					Viktigt nämna miljöhänsyn, MKB etc i Allm villkor o. Anvisn., se SEKA, nedan.
1.7 Mall för avtal m utl. NGOs o. övr utl sam.part.		X		X	Ej relevant i själva avtalet. Dock viktigt i Allm villkor o. Anvisn.	POLICY-JUR / MIL. - Samtliga					Viktigt nämna miljöhänsyn, MKB etc i Allm villkor o. Anvisn., se SEKA, nedan.
1.8 Upphandlingsriktlinjer - svenska riktl. för EO (bil. 11.a)	X		X		Miljöasp. nämns som sep punkt, dock mycket kort - kan utvecklas, för ökad pos. påverkan.	POLICY-JUR / MIL. - Samtliga	Miljöhänsyn vid upphandling nämns i HP, dock ej spec. för sv. EO.				Avsnittet om miljöasp. kan utv. o. ändå vara allmänt. T.ex. nämna - sträva efter miljöhänsyn i upphandling, kretsoppsanpass. prod., etc. o. att det måste anpassas från fall t. fall, beroende på situationen i landet, m.m.
1.9 Mall för avtal m övr sv samarbetspartners (som ej är EO)	X		X		Möjl pos indir påv om miljöasp nämns	POLICY-JUR / MIL. - Samtliga	-				Inkl. miljökonsekvenser under "Resultat-orienterad rapp." - 10,2 i bil. 12 o. 6.2 i bil. 13.
1.10 Bekräftelsebrev (bil. 16 t. Bistandsavtalshandboken)	x		X		Miljökonsekvenser nämns (näst sista st. sid 2) kan dock omformuleras för ökad potentiell positiv miljöpåverkan.	POLICY-JUR / MIL. - Samtliga	-				"For projects with an impact on..." bör ändras t. att omfatta alla projekt. - I de fall man anser att det inte finns några miljökonsekvenser bör även detta kommenteras i slutrapporten.
1.11 Mall för avtal om lån, mall för skriftväxl. m.m.					(Bil. 17 - 20) - Ej relevant	POLICY-JUR / MIL.					
2. Handbook - Procurement of goods	X		X		Bra att miljöasp. nämns och förklaras i sep. avsnitt (9). Möjlighet t. ökad pos. påv. om vissa omformul. o. tillägg görs i avsnitt 9 och dessutom miljöhänsyn integreras i övrig text, m. hänvisn. t. avsn. 9.	POLICY-JUR / MIL. - Samtliga	Ja		X		Miljöasp. bör "integreras" i följande punkter: 1.1.1, 4.2.3, 4.2.7, 4.4.4, 6.1.1, 7.2.g (inom parentes). - För förslag t formulering samt tillägg m.m. avsnitt 9, se sep. dok.
Verksamhetsplanering, rapportering, m.m. - Omfattar/påverkar SAMTLIGA AVD, - Se även Ekonomistyrning, nedan											
1. Verksamhetsplan., regler.br, mm	X				Risk - miljöfarlig verksamhet prior.	STYREK / MIL.	-				Miljöhänsyn vid verksamhetsplaneringen
1.1 - " -			X		Möjl ökad miljöstyrning i centrala dok	STYREK / MIL.	-				Ökad miljöhänsyn genom krav i regleringsbrev
1.2 - " -			X		Möjl öka miljömedvet., miljöhänsyn - Avd's aktiv.-plan, ev egna HP	STYREK / MIL. Samtliga	-				Krav att alla avd integr HPs punkter i verks.plan (ev egna HP) + uppföljn
1.3 - " -			X		Möjl. öka betoning på miljömässigt hållbar utveckl	STYREK / MIL. INFO	-				Skapa "vision" - hållbar utv, Sv. föregångsland

Indirekt miljöpåverkan	Miljöpåverkan				Viktiga miljöaspekter - positiv eller negativ miljöpåverkan	Ansvariga avd/enh	Handlingsprogr.			Anmärkningar
	Risk för negativ indir påv		Möjlig positiv påv.				Nuv HP	Om ja, åtgärdat?		
- Biståndet och intern verksamhet	Ja	Nej	Ja	Nej		Ja/-	Ja	delar	Nej	Redan vidtagna åtgärder / tänkbara åtgärder, m.m.
Verksamhet - Aktiviteter						HUVUD-/Delansv				
1.4 Verksamhetsplan. (forts)			X		Möjl. betona koppl fattigdom - miljö / Agenda 21	STYREK / MIL, Samtliga	-			Möjl krav på rapp om fattigdom/miljö
2. Årsredovisning		X	X		Möjl - öka rapp om miljöasp, mm	STYREK / MIL, Samtliga	-			Öka krav på rapp. om integrering av miljöasp, miljöinsatser, MKB, mm
2.1 - Årsredovisningen, allmänt					Pos om integr i all rapp, där relevant	STYREK / MIL, Samtliga	-			Skapa en "vision" genom positiv rapporter.
2.2 - Resultatredovisn		X	X		Möjl ökad miljömedvetenhet, ökad miljöhänsyn i biståndet om rapp	Samtliga avd	Ja		X	Alla avd/enh (enl HP INFO) bör rapp om arb för miljöhänsyn sep (på sikt integreras överallt där relevant)
2.3 Rapp ang införande av miljöledningssys		X	X		- Pos: ökad uppmärksamhet, mm (dock viktigt ej för mycket extraarb).	MIL / Styrek, Samtliga avd	-			
2.4 Specialrapping (BÅ 97) om MKB-genomförande		X	X		- " - (finns idag inget enkelt system för att få fram info om MKB)	MIL / Styrek, Samtliga avd	-			Info ang genomförda MKB har endast inkommit fr en enhet (DESO/UND). Tydligt tecken på att ett system är nödv för uppföljn; idag måste man gå tillbaks o. kontrollera beslut för beslut.
2.5 Specialrapp (BÅ 97) - "miljöinsatser" - statistik		X	X		- " - (finns idag inget system för att få fram info om miljöasp)	MIL / Styrek, Samtliga avd	-			Viktigt - tydlig info o. anvisn om definition "miljöinsats" för att undvika extraarbete.
2.6 - "Miljöinsatser" genom EO		X	X		- Pot pos påv, ökad uppmärksamhet, mm	MIL, SEKA-EO / Natur, Styrek	-			EO har fått instruktioner om sep. kap. om "miljöinsatser" (sep 97: rapp ang -96)
2.7 Redov t reger av insatser - int konv		X	X		- Insatser inom Öken- o. Klimatkonv: mars -98	MIL / Natur, Sarec, Inec, Öst, Styrek	-			Se vidare resp avd o. konv
Utvärdering o. internrevision - UTV, omfattar/påverkar dock samtliga avd, främst ÄMNES, REG										
1. Utvärder.verksamh fr miljösynp		X	X		-Utvärd. av miljöasp i utvärderingar har gjorts (se nedan) som bl.a. konstat. brister i antal MKB, basdata, m.m.	UTV, MIL / Samtliga, (exkl ADM)	Ja		X	Utvärdering av miljöasp. förutsätter att MKB, miljöanalys, etc. gjorts o. att mått/ indikatorer för miljöpåv. tagits fram. - Internutb. o. uppf/ kontroll av genomf. av MKB, miljöanalyser, etc o. anv. av res. i LFA-genomg. - nödv.
2. Miljöaspekter i utvärderingar (utvärdering genomförd -96 - utvärderingar av projekt fr tidigare biståndssorg)		X	X		Pot pos indir påv genom uppföljn, förankr av rek m.m. Analys av orsaker t få genomf. MKB, system, arbetsrutiner...	UTV, MIL / Samtliga, (exkl ADM)	Ja	X		En åtgärdsplan utarbetas f. närv. baserad på rek fr utvärderingen, som alla EC ombeds skriva under. Uppföljn. efter 6 - 12 mån. - Utvärderingen följs upp om 3 - 4 år.
3. Metodutveckl - ökad anv av MKB, miljöanalyser, m.m.		X	X		Se punkt 2, ovan.	UTV, MIL.	-			Arbete pågår, bl.a baserat på ovanstående utvärderings rekommendationer
4. Utvärd miljöasp i U-krediter		X	X		Utvärd. - pot pos indir påv.	UTV / INEC-Finans	Ja		X	Förstudie gjordes -96. Anbud - utvärd. 970829
5. Internrevision		X	X		Pos genom att granska o. påpeka brister inom miljöstyrning, m.m.	UTV - IR	-			Granska/analysera hur miljöledningssystemet fungerar, innehåll, etc i miljöredovisning.

Indirekt miljöpåverkan	Miljöpåverkan				Viktiga miljöaspekter - positiv eller negativ miljöpåverkan	Ansvariga avd/enh	Handlingsprogr.			Anmärkningar
	Risk för negativ indirekt påv.		Möjlig positiv påv.				Nuv HP	Om ja, åtgärdat?		
- Biståndet och intern verksamhet	Ja	Nej	Ja	Nej		Ja/-	Ja	delar	Nej	Redan vidtagna åtgärder / tänkbara åtgärder, m.m.
Verksamhet - Aktiviteter						HUVUD-/Delansv				
Arbete gentemot EU och Multilaterala organ										
1. Arbete gentemot EU:	X		X		Risk för neg påv om miljöasp ej beaktas i EUs arb/ biståndsproj. Stor pot pos indirekt påv om detta görs	POLICY / Mil, Natur, Inec	Ja	X		UD (hösten 96): Sv strategi för EUs utv. arb. Miljöpolicy, miljöasp i landstrat, MKB - viktiga delar. Sidas påverkan bör konc t strategiskt viktiga skeden i utv. arb. medv i expertgr., mm:
1.1 - Medv i utv av EUs miljöpol o. riktl	x		X		Se punkt 1, ovan. - Syftet med medverkan: minskad neg miljöspåv.	MIL / Policy	Ja	X		MIL ingår i expertgrupp + intensifierade kontakter m DG IB o. DG VIII
1.2 - EU-remsor	X		X		Se punkt 1, ovan. - Alla EU-remsor bör granskas fr miljösynp.	POLICY / MIL, Samtliga	Ja	X		Repr fr MIL/miljörådgiv fr annan avd bör alltid komma in tidigt i proc. / ingå i ev arbetsgrupper.
1.3 - Medv i EUs Tekniska Center för jordbr- o landsbygdssamarb (CTA)	x		X		Se punkt 1, ovan. - Syftet med medverkan: minskad neg miljöspåv.	MIL / Natur, Sarec	Ja	X		MIL ingår i rådgivande kommitté t CTA.
1.4 - Medv i arb m EUs livsmedelskomm	x		X		Se punkt 1, ovan. - Syftet med medverkan: minskad neg miljöspåv.	MIL, NATUR / Seka-Hum, Policy-Jur	Ja	X		UD ansv för Sv's medv i kommittén. Inom Sida: MIL (Natures EU-samordn), SEKA/Hum, POLICY/Jur (miljöasp - upphandl).
1.5 - Medv i EUs energipolicyarbete	X		X		Se punkt 1, ovan. - Syftet med medverkan: minskad neg miljöspåv.	INEC / Ost, Sarec, Natur, Mil	Ja	X		Sida har kommit långt, genom Policy - miljöanp energibist, etc. INEC/Infra ingår i expertgrupp o. planerar att intensifiera arb. - Stor pot pos påv.
1.6 - Medv i ACP, ALA o. MED-kommittéernas möten	x		X		Se punkt 1, ovan. - Syftet med medverkan: minskad neg miljöspåv.	POLICY, MIL / Natur, Inec, Sarec, Deso, Seka	Ja	X		Viktigt att miljömess. hållb. utv. beaktas. MIL ansvarar för synp fr NATUR t POLICY. - Allt (inte bara Natures) bör gå via/samordnas av MIL (som policy-enh) - som samarb m övr avd för synp fr experter inom resp omr.
2. Multilaterala/internationella org:	X		X							
2.1 - Världsbanken (WB)	x		X		Möjl pos indirekt miljöspåv genom stöd t WBs metodarb i miljöpolicyfrågor - ökat kunnande i Sv o. ökat svenkt inflytande i WBs arb	NATUR / Mil, Policy, Deso-Hälso	Ja	X		Följer WBs arb, spec m miljöindikatorer - viktigt för utv av metodarb på Sida. Avtal (särsk miljöins) finns för policyarb.
2.2 - Global Environment Fund (GEF)	x		X		Indir pos påv - Bistår UD i arb m GEF, komment dok, mm (se även int konv, nedan). - Syftet med GEF: minskad neg miljöspåv / pos påv.	MIL / INEC, ÖST, SAREC, NATUR	Ja	X		Arb. koord m: INEC, NATUR, ÖST, SAREC, vilka ansv för bedömn av GEFs arb
2.3 - FNs Miljö Program (UNEP)	x		X		Indir pos påv - främst arb m GEF, BM, Marin miljö. - Syftet m UNEP: minskad neg miljöspåv / pos påv.	NATUR / Sarec, Mil	-			
2.4 - Konv om biologisk mångfald	x		X		Indir pos påv - genom ökat sv kunnande/sv inflytande. - Syftet m konv: minskad neg miljöspåverkan.	MIL / NATUR, SAREC	Ja	X		Sida arb på riktlinjer för BM - Ansv: Natur/Afr, koord m Sarec, - Bör även bistå Sv's multilat arb inför årlig partskonf. MIL samordnar GEF.

Indirekt miljöpåverkan	Miljöpåverkan				Viktiga miljöaspekter - positiv eller negativ miljöpåverkan	Ansvariga avd/enh	Handlingsprogr.			Anmärkningar
	Risk för negativ indir påv		Möjlig positiv påv.				Nuv HP	Om ja, åtgärdat?		
- Biståndet och intern verksamhet	Ja	Nej	Ja	Nej			Ja	delar	Nej	Redan vidtagna åtgärder / tänkbara åtgärder, m.m.
Verksamhet - Aktiviteter						HUVUD-/Delansv	Ja/-			
- Konv om biologisk mångfald	X		X		- Växtgenetiska frågor	NATUR, SAREC / Mil. Deso-Hälso				Natur, Sarec även viktiga roller inom växtgenetiska frågor - jordbruket. - Skulle ev kunna beröra även Deso/Hälso.
2.5 - Klimatkonventionen (Se även miljöanpassat energibistånd, ovan)	x		X		Indir pos påv - genom ökat sv kunnande/ sv inflyt - klimatkonv, växthusgaser. - Syftet m konv: minskad neg miljöpåverkan.	MIL / INEC, ÖST, SAREC, NATUR	Ja	X		MIL samordnar insatser (genom GEF, konv's biståndsfönster). Riktlinjer/HP för Sidas arb inom klimatkonv behövs. (Insatser ska rapp t reger -98, se nedan)
2.6 - Montrealprotokollet	x		X		Indir pos påv - ökat sv kunnande/inflyt, ozonfrågor. - Syftet m konv: minskad neg miljöpåv.	INEC, MIL / ÖST	Ja	X		Riktlinjer för bilat arb har utveckl tillsammans m Naturvårdsv. (NV). Huvudansv: INEC. MIL: samordn + stöd. Bör koord även m ÖST.
2.7 - Ökenkonventionen	x		X		Indir pos påv - ökat sv kunnande/inflyt, konventionens framtida anv i multilat arb. - Syftet m konv: minskad neg miljöpåv.	NATUR-AFR / Sarec, Öst, Mil	Ja		X	Sida-strategi utarbetas för närvarande. (Insatser ska rapp t reger -98, se nedan)
2.8 - Våtmarkskonventionen	x		X		Möjl pos påv - ökat sv kunnande/inflyt. - Syftet m konv: minskad neg miljöpåverkan.	NATUR / Sarec, Mil	-			Disk pågår - stöd t NV för aktivt deltagande.
2.9 - Globalt HP - skydd av marin miljö fr inlandsbaserade utsläppskällor	x		X		Möjl pos påv - ökat sv kunnande/inflyt. - Syftet m konv: minskad neg miljöpåverkan.	NATUR / Sarec, Inec-Urban, Mil	-			Sida följer arb - progr handhas av UNEP. Se även Sidas kustinitiativ, Ämnesomr., nedan.
3. Förberedelser, deltag o. uppföljn - UNGASS 19 (FNs Särskilda Generalförsaml. om miljö o. utveck)		X	X		Möjl pos påv - ökat sv kunnande/inflyt. Syftet m UNGASS 19: minskad neg miljöpåv / pos påv.	MIL, NATUR / Samtliga	-			MIL deltog i konferensen i N.Y. (22 - 26 juni, -97). Rapport presenterades i juli -97.
- CSD-rapportering (FNs Kommission för Hållbar Utveck)		X	X		Pot pos påv - ökat sv kunnande/inflyt Syfte: minskad neg miljöpåv/pos påv.	MIL, NATUR / Samtliga	Ja	X		Skrivit/skickat rapp. Inom ramen för DAC/ENV (se nedan) pågår disk om utv av bistandsrapp.
4. Disk - livsmedelssäkerhet, mm, företräda Sida FAO, WFP, etc.		X	X		Möjl pos påv - ökat sv kunnande/inflyt. Syftet m medv: minskad neg miljöpåv / pos påv.	MIL / NATUR, SAREC, Samtliga				
5. Medv i OECD - DAC/ENV (OECD - Development Assistance Committee/Environment Comm.)		X	X		Möjl pos påv - ökat sv kunnande/inflyt. Syftet: minskad neg miljöpåv / pos påv.	MIL, NATUR / Samtliga	Ja	X		Medv i DACs arb, skrivit o. skickat rapp
6. Kapacitetsutveckling - externt (int symposium)		X	X		Pot pos påv, ökad kunskap u-länder.	MIL, NATUR / Samtliga	Ja	X		Sida deltog int. symposium i Rom, nov 96
6.1 Miljönätverk - internationellt - EO		X	X		Pot pos påv, ökad kunskap u-länder.	NATUR / MIL, Seka-EO	Ja	X		Stöd t miljöorg i syd, främt gnm Naturskyddsför
7. Nordiska miljömöten		X	X		Pot pos påv - erfarenhetsutbyte, mm	MIL				
8. Handel o. miljö - samarb handelspol. genom UD, EU	X		X		Möjlig pos indir påv genom främjande av eco- i, mm	MIL / Inec-Fik o. Naring, Öst, Natur, Sarec	-			Utredn planeras - Sidas roll, handelspol, prioriteringar, etc. Samarb pågår - UD, EU, mm

Indirekt miljöpåverkan	Miljöpåverkan				Viktiga miljöaspekter - positiv eller negativ miljöpåverkan	Ansvariga avd/enh	Handlingsprogr.			Anmärkningar	
	Risk för negativ indirekt påv.		Möjlig positiv påv.				Nuv HP	Om ja, åtgärdat?			
- Biståndet och intern verksamhet	Ja	Nej	Ja	Nej		HUVUD-/Delansv	Ja/-	Ja	delar	Nej	Redan vidtagna åtgärder / tänkbara åtgärder, m.m.
Verksamhet - Aktiviteter											
ÄMNESOMRÅDEN, M.M. PER AVD - inkl policies/riktlinjer för miljömässigt hållbar utv											
Övergripande ansvar/samordn inom vissa ämnesområden											
1.1 Förv.bistånd - miljömynd	x		X		Ansv.fördeln: INEC/Urban - kommun, NATUR - nat. miljö, DESO/FÖRV: övriga nat. mynd.	VL. POLICY / DESO. NATUR. INEC	-				Samarb/koord viktig spec NATUR o. DESO. - Nära kopplingar skattepolicy, m.m. - miljö. DESO/FÖRV bör ha samordn.ansv
1.2 Miljölagstiftning	x		X		Som en följd av ovanstående ansvarsfördelning verkar miljölagstiftningarna lite "mellan stolarna"	VL. POLICY / DESO. NATUR. INEC	-				Alt 2: DESO/FÖRV skulle kunna ha ansv för allt förv.bist på nat nivå, förstärkt m 1 - 2 miljöinrikt handl (som bör ha/få utb i miljöek) + nära samarb m NATUR i t.ex arbetsgrupper.
2. Industriell miljövård	x		X		INEC - EKOSAM, NÄRING och HIK arbetar alla med ind. miljövård i någon form. Lite oklart var ansv. ligger.	INEC	-				Övergripande policy bör tas fram. Eftersom tre enheter berörs skulle övergrip./samordningsansvar kunna ligga på INEC/VAL.
3. Kemikaliesäkerhetsfrågor	X		X		DESO/Hälso ansvarar för proj inom kemi / hälsa, samarb m Kemikalieinsp, mm. Enl e-mail 970707 anser man att ansv bör ligga på NATUR.	VL. POLICY, DESO-Hälso / MIL, NATUR, INEC, SAREC, DESO-Desa	Ja	X			Miljö är ingen sektor, utan måste integreras i all verksamhet. - Miljöproblem inom flera sektorer (jordbr, ind, m.fl) får indirekta konsekvenser på hälsan. Samarb nödv m flera avd. Hälso bör samordna arb.
DESO (vissa ämnesområden gäller även andra avd, se resp avd)											
A. Biståndsinsatser - ämnesområden, policies, riktlinjer											
1. Miljöundervisning - policy		X	X		Främst pot pos påverkan, Risk: vid t ex yrkesskolor	DESO-UND / Deso-Kultur, Desa, Seka-EO, Inec-Hik, Mil	Ja	X			Policy (maj -96) o. handlingsprogr finns. - HP bör följas upp o. rev. inför -98.
2. Mänskliga rättigheter o. Demokrati (Se även Hållb förvaltn.bistånd, nedan)	x	X	X		Främst möjl pos påv - ökad miljömedvetenhet - ökat tryck på mynd, företag, etc, miljöekonomiska asp - t ex rätt t vatten, etc	DESO-DESA / REG. ÖST, MIL	-				MKB viktigt främst för integrering av miljöasp o. pos påv - Se även Miljöekon asp - Projektcykeln o. Landstrat.arb ovan.
3.1 Hållbart Förvaltningsbistånd - HP (Se även Övergripande ansv/Samordning, ovan)	x		X		Risk om man vid lagstiftning, förvaltn.bist, ej gör kopplingar t miljö (pol, ek, soc asp). Pos påv om detta görs.	DESO-DESA / Natur, Inec-Urban, Mil	Ja	X			Riktlinj för integr. av miljöfrågor finns, sep 96. Priorit. omr: miljöstat., miljöek, MKB, gröna nat.räkenskaper. Se även Övergr.ansv./Samordn samt Miljöekon asp - Projektcykeln o. Landstrat.arb, ovan
3.2 Miljölagstiftning		x	X		Se Övergripande ansv/samordn. ovan						
Kemikaliesäkerhetsfrågor	X		X		Se Övergripande ansv/samordn. ovan						
Biologisk mångfald (BM)		X	X		Se NATUR (huvudansv)						
Vattenresurser - generell policy	X		X		Se NATUR (huvudansv)						
Hållbart jordbruk - riktlinjer	X		X		Se NATUR (huvudansv)						

Indirekt miljöpåverkan	Miljöpåverkan				Viktiga miljöaspekter - positiv eller negativ miljöpåverkan	Ansvariga avd/enh	Handlingsprogr.			Anmärkningar
	Risk för negativ indir påv		Möjlig positiv påv.				Nuv HP	Om ja, åtgärdat?		
- Biståndet och intern verksamhet	Ja	Nej	Ja	Nej		Ja/-	Ja	delar	Nej	Redan vidtagna åtgärder / tänkbara åtgärder, m.m.
Verksamhet - Aktiviteter						HUVUD-/Delansv				
Hållbart skogsbruk - riktlinjer	X		X		Se NATUR (huvudansv)					
3.3 Landsbygdsutveckling (LUV)	X		X		Se NATUR (huvudansv)					
3.4 Transporter o. miljö	X		X		Se INEC (huvudansv)					
3.5 Urban utveckl. - miljömäss. hållb.	X		X		Se INEC (huvudansv)					
3.6 Näringsliv/Ind miljövård - policy	X		X		Se INEC (huvudansv)					
3.7 Miljöanpassat energibistånd	X		X		Se INEC (huvudansv)					
4. Hälsa och miljö	x		X		Se nedan, 4.1	Se nedan, 4.1	Ja		X	
4.1 Hälsa och miljö i policy för hälsobistånd	x		X		Risk: avfallshant, kemikalier, fysisk påv (infrastr), mm. Främst dock påv på hälsan fr miljöprobl inom andra sektorer (jordbr, ind, transp, mm)	DESO-HALSO / Mil. Natur. Incc. Deso-Desa, Seka-Ilum	-			Miljö behandlas under kap "Health probl. rel. to other sectors", under sep punkt "Env hazards". Här konstaterat bl.a att integr. är nödv o. flera sektorerers probl. nämns. Integr bör dock öka i själva dok., t.ex ta upp koppl. t sektorerna o. miljöasp på dessa.
4.2 Kemikaliesäkerhetsfrågor	X		X		Se Övergripande ansv/samordn. ovan					
Bekämpning - skadedjur/insekter, t.ex Desert Locust	X		x	X	Se SEKA (huvudansv)					
4.3 Biologisk mångfald (BM)		X	X		Se NATUR (huvudansv)					
4.4 Hållbart jordbruk - riktlinjer	X		X		Se NATUR (huvudansv)					
- Livsmedelssäkerhet (utredn)	X		X		Se NATUR (huvudansv)					
4.5 Hållbart skogsbruk - riktlinjer	X		X		Se NATUR (huvudansv)					
4.6 Vattenresurser - generell policy	X		X		Se NATUR (huvudansv)					
- Vattenresurspolicy, södra Afrika	X		X		Se NATUR (huvudansv)					
5. Kultur o. mediebstånd	x		X		Risk t ex fotolab. Främst pot pos påv - information, ökat miljömedvetande	DESO-KULTUR / Mil. Deso-Und	-			MKB viktigt främst för integrering av miljöasp o. pos påv - Dock alltid viktigt även analysera ev neg påv (t ex fotolab).
B. Anvisningar, mallar, m.m. för biståndet										
1. Programförklaring - utkast	X		X		Risk för neg indir påv om MKB-krav, miljöhänsyn, etc ej nämns i dok.	DESO-METOD	-			I utkast: 1/2 sida om miljö, HP, MKB-krav. Skulle på sikt kunna integreras, under alla ämnesomr - även pos påverkan.
2. Hälsa: Intern anvisning - innehåll projektdok	X		X		Risk för neg indir påv om MKB-krav, miljöhänsyn, etc ej nämns i anvisn.	DESO-HALSO	-			Anvisn/synopsis tas fram för resp hälsoavtal, baserat främst på "Så arb Sida". Miljö - endast under övergr mål för sv bistånd. MKB bör inkl.

Indirekt miljöpåverkan	Miljöpåverkan				Viktiga miljöaspekter - positiv eller negativ miljöpåverkan	Ansvariga avd/enh	Handlingsprogr.			Anmärkningar	
	Risk för negativ indir påv		Möjlig positiv påv.				Nuv HP	Om ja, åtgärdat?			
- Biståndet och intern verksamhet	Ja	Nej	Ja	Nej		Ja/-	Ja	delar	Nej	Redan vidtagna åtgärder / tänkbara åtgärder, m.m.	
Verksamhet - Aktiviteter	Ja	Nej	Ja	Nej		HUVUD-/Delansv	Ja/-	Ja	delar	Nej	
INEC (vissa ämnesomr gäller även andra avd, se resp avd)											
A. Biståndsinsatser - ämnesområden, policies, riktlinjer											
1.1 Transporter o. miljö, Infrastruktur	X		X		Risk - vägar, transport: utsläpp - ökning marknära ozon, försurning, övergödning, växthuseffekt, vägar i känsliga omr - erosion, mm.	INEC-INFRA / Finans, Ekosam, Sarec, Öst, Deso-Desa, Mil	-				Policy / strategidok. för Sidas transportbistånd planeras hösten -97, klart -98. Viktigt inkl miljö- / miljöekon.asp - Repr fr MIL bör ingå i arb.gr./granska dok fr miljösynp. - "miljöanpassat transportbistånd"
1.2 - " - Miljöinriktad analys väg / järnvägstranp i Afrika	X		X		Se 1.1 ovan	INEC-INFRA / Mil	Ja			X	Analysen kommer trol. inte att göras - pga bristande intresse hos mottagarländerna.
2.1 Urban utveckling - miljömässigt hållbar	X		X		Inkl flera sektorer/ämnen, bl a: avfall, föroren. i luft o. vatten, vatten o. sanitet, energi- o. vattenhushålln, åter-föring av näringsämnen t jordbr., mm.	INEC-URBAN / Finans, Ekosam, Infra, Sarec, Öst, Deso-Desa o, Hälso, Natur, Mil	Ja			X	Riktl. har ej tagits fram, bl.a. probl avfallshanter, transp - återföring av näringsämnen m.m. Miljö dock prior. omr. - proj. oftast av miljöskäl. Riktlinjer/policy bör tas fram.
2.2 Hållbart förvaltningsbistånd - HP	x		X		Se DESO (huvudansv)						
2.3 Förv.bistånd - miljömynd	X		X		Se Övergripande ansv/samordn, ovan						
2.4 Miljölagstiftning		x	X		Se Övergripande ansv/samordn, ovan						
2.5 Hälsa och miljö	x		X		Se DESO (huvudansv)						
2.6 Landsbygdsutveckling (LUV)	X		X		Se NATUR (huvudansv)						
2.7 Hållbart jordbruk - riktlinjer	X		X		Se NATUR (huvudansv)						
- Livsmedelssäkerhet (utredn)	X		X		Se NATUR (huvudansv)						
2.8 Hållbart skogsbruk - riktlinjer	X		X		Se NATUR (huvudansv)						
2.9 U-länders hav- o kustomr - policy	X		X		Se NATUR (huvudansv)						
3.1 Näringsliv/Industriell miljövärd - policy/riktlinjer (Se även Övergr ansv / samordning, ovan)	X		X		Risk: övergödning, försurning, fysisk påverkan - mark, tungmetaller, kemikalier, erosion, mm	INEC-NÄRING (ev VAL) / Finans, Ekosam, HIK, Sarec, Öst, Natur-LUV, Mil, Deso-Desa, Hälso	Ja	X			Berör främst tre enheter på INEC (NÄRING, EKOSAM, o. HIK) o. även DESO/FÖRV och NATUR (lagstiftn, miljömynd, etc). Policy/ riktlinjer bör tas fram - ev övergr. ansv/samordn - INEC/VAL. INECs miljörådgiv. o. repr fr MIL bör ingå i arb.grupp. Se även B.3.1.
3.2 "Hållbar ekonomisk tillväxt"	X		X		Se ovan	Se ovan	-				Enligt Översyn av Sidas stöd t näringslivet (dec 96) bör Pos.papper tas fram. INECs miljörådgiv. o. repr fr MIL bör ingå i arb.grupp.
3.3 Kemikaliesäkerhetsfrågor	X		X		Se Övergripande ansv/samordn, ovan						
3.4 Hälsa och miljö	x		X		Se DESO (huvudansv)						
3.5 Landsbygdsutveckling (LUV)	X		X		Se NATUR (huvudansv)						
3.6 Hållbart skogsbruk - riktlinjer	X		X		Se NATUR (huvudansv)						
3.7 Hållbart jordbruk - riktlinjer	X		X		Se NATUR (huvudansv)						
- Livsmedelssäkerhet (utredn)	X		X		Se NATUR (huvudansv)						

Indirekt miljöpåverkan	Miljöpåverkan				Viktiga miljöaspekter - positiv eller negativ miljöpåverkan	Ansvariga avd/enh	Handlingsprogr.			Anmärkningar	
	Risk för negativ indir påv		Möjlig positiv påv.				Nuv HP	Om ja, åtgärdat?			
- Biståndet och intern verksamhet	Ja	Nej	Ja	Nej		Ja/-	Ja	delar	Nej	Redan vidtagna åtgärder / tänkbara åtgärder, m.m.	
Verksamhet - Aktiviteter	Ja	Nej	Ja	Nej		HUVUD-/Delansv	Ja/-	Ja	delar	Nej	
3.8 Hållbart skogsbruk - riktlinjer	X		X		Se NATUR (huvudansv)						
3.9 U-länders hav- o kustomr - policy	X		X		Se NATUR (huvudansv)						
4.1 Miljöanpassat energibistånd	X		X		Risk: avfall, utsläpp, naturresursförbr, växthuseff, marknära ozon, försurning, övergödning, mm	INEC-INFRA / Ekosam, Finans, Öst, Sarec, Natur, Deso-Desa, Mil	Ja	X			Policy - miljöanpassat energibist., apr 96. Prior. omr: energieffektivis., miljöanp. energislag. Stöd t forts anv kol, olja - end. undantagsfall.
4.2 - Riktlinjer för stöd på energiområdet i C.- o. Östeuropa	X		X		Se Sida-ÖST (huvudansv)						
Vattenresurser - generell policy	X		X		Se NATUR (huvudansv)						
- Vattenresurspolicy, södra Afrika	X		X		Se NATUR (huvudansv)						
5. Handel o. miljö - utredning	X		X		Risk: utsläpp, mm i samband m transp. Pot pos indir påv genom utredn, ökad eco-prod, info, int. samarb, mm	INEC-HIK / Mil, Sarec, Öst	-				Kartläggning klar - Utredning ska göras - Sidas roll, prioriteringar, samarb handelspol, UD, EU, mm
6.1 Internationella kurser	x		X		Främst pot pos påv genom integrering av miljöasp i kurser, miljökurser, mm	INEC-HIK / Mil, Öst, Sarec	Ja	X			Flera int kurser behandlar just miljöfrågor, även kurser i MKB finns.
6.2 Miljöundervisning - policy		X	X		Se DESO (huvudansv)						
7. Tele- o. IT-kommunikation	X		X		Risk: miljöfarliga ämnen vid skrotn, elanvändn, strålning, marknära ozon, klimat, linjedrag. Pos: minskat resande, bättre kommunik, mm	INEC-INFRA / Mil					Viktigt MKB och "grön upphandling"
8. Ekonomiskt samarbete	X		X		Inkl flera områden/sektorer; vad gäller risk, se resp område.	INEC-EKOSAM / Mil	Ja		X		Miljö är ett av huvudområdena (fr konventioner till avloppsrening). MKB anv dock inte systematiskt. Se även B.1.1 - 1.3 nedan.
9. Finans - krediter	X		X		Inkl flera områden/sektorer; vad gäller risk, se resp område.	INEC-FINANS / Mil	Ja		Se punkt B.2.1 nedan.		Se punkt B.2.1 - 2.2 nedan.
B. Anvisningar, mallar, m.m. för biståndet											
1.1 Ekosam - Informations-PM om Kontraktfinansierat Tekniskt Samarbete (KTS), (April -97 enl utsidan, 96-03-25 enl PM)	X		X		Risk för neg indir påv om miljöhänsyn, krav på MKB, etc ej nämns. Pos, om detta görs.	INEC-EKOSAM / Mil	-				Trots att miljö är ett högt prior. omr inom enh ("miljöprojekt", mm), nämns miljö inte alls här. Eftersom Sida kräver MKB bör dok revideras för att inkl detta, miljöhänsyn vid upphandl, mm
1.2 Ekosam - Guidelines, KTS (2-sidig anvisn., som lämnas t konsultbolag, etc)	X		X		Risk för neg indir påv - miljö, krav på MKB, etc nämns ej i riktlinjerna	INEC-EKOSAM / Mil	-				För integr av miljöhänsyn o. genomförande av MKB för alla proj. är det viktigt att krav på MKB finns med i riktlinjerna!
1.3 Kort informationsblad - KTS	X		X		Risk för neg indir påv om miljö, krav på MKB, etc ej - pos om detta görs	INEC-EKOSAM / Mil	-				INECs korta beskrivn av KTS nämner MKB-krav. - Bra.
2.1 Finans - Dok: "Sw. Concessionary Credit Scheme, jan 97"	X		X		Risk för neg indir påv om miljö, krav på MKB, etc ej - pos om detta görs.	INEC-FINANS / Mil	-	X			Dok inkl miljöasp, MKB, etc på flera ställen - bra. Kan nämnas även under "procurement".

Indirekt miljöpåverkan	Miljöpåverkan				Viktiga miljöaspekter - positiv eller negativ miljöpåverkan	Ansvariga avd/enh	Handlingsprogr.			Anmärkningar
	Risk för negativ indir påv		Möjlig positiv påv.				Nuv HP	Om ja, åtgärdat?		
- Biståndet och intern verksamhet	Ja	Nej	Ja	Nej		Ja/-	Ja	delar	Nej	Redan vidtagna åtgärder / tänkbara åtgärder, m.m.
Verksamhet - Aktiviteter						HUVUD-/Delansv	Ja/-			
2.2 -U-krediter / miljö (Se även ovan, Utvärder. - plan. hösten -97)	X		X		Problem: svårt gå ut m info t tänkta långivare - dock, möjligt info t svenska exportörer.	INEC-FINANS / Utv. Mil	Ja	Se ovan Utvärd. o. Internrev. punkt 4.		Sidas energipolicy distr. när relevant - Man skulle kunna distr även generell miljöpolicy.
3.1 Näringslivsutveckling - översyn	X		X		Risk för neg indir påv om miljöasp ej integreras - pos om detta görs	INEC-NÄRING / Finans, Ekosam, Hik, Sarec, Öst, Natur-LUV, Deso-Desa, Hälso, Mil	-			Rapp. inneh. bra avsnitt om hållb. utv/miljö där man bl.a konstaterar att ind.miljö inte är en sektor utan att miljöhänsyn måste integreras. Integreringen bör dock förtydligas i övriga delar. Policy/riktl. bör tas fram, koord m INECs miljörådgiv o. MIL.
3.2 Kort info-blad - näringslivsutv	X		X		Risk för neg indir påv om miljö, krav på MKB. etc ej - pos om detta görs	INEC-NÄRING / Mil	-			I INECs korta beskrivn nämns ind.miljövärd o. miljöproj. -bra. Bör även nämna krav på MKB.
4. Int. kurser - anbudsförfrågan		X	X		Pot positiv indir påv om miljöfrågor kommenteras	INEC-HIK / Mil	-			Miljöfrågor ska belysas enl anbudsförfr. - bra.
5. Transport - ILOs riktlinjer för integr av miljöasp	X			x	Risken för neg påv minskar genom anv av ILOs riktlinjer	INEC-INERA / Mil	Ja	X		ILOs riktlinjer för integr av miljöasp inkl från hur MKB görs t utbildn. För MKB anv ILOs + Sidas rikt. (urbana transp: steg 3, övr. främst steg 2).
6. Redov t reger, insatser - int konv		X	X		- Insatser inom Klimatkonv: mars -98	NATUR, MIL / Inec, Sarec, Öst	-			Se multilat. samarb - Internationella konv
NATUR (vissa ämnesomr gäller även andra avd, se resp avd)										
A. Biståndsinsatser - ämnesområden, policier, riktlinjer										
1. Biologisk mångfald (BM)		X	X		Pos påv - viktig för andra ämnespolicies (Se även Int. konv.)	NATUR / Sarec, Deso-Hälso, Mil, ev Deso-Desa	-			Arbete pågår m policy för Sida. - Viktigt prior för inkl i andra pol. (Riktlinjer fr SIDA finns).
2.1 Hållbart jordbruk - riktlinjer	X		X		Risk: övergödning, försurning, fysisk påv, erosion, tungmetaller, försämring av markens långsikt. bördigh, mm	NATUR / Sarec, Deso-Hälso, Mil, ev Deso-Desa, Inec-Handel, Naring	Ja		X	Policy hållb jordbr - viktig. I:a utkast t pos.papper finns. Problem: "finns anställda som helt enkelt inte tror på hållbart jordbruk" - Internutbildn viktig!
2.2 Kemikaliesäkerhetsfrågor	X		X		Se Övergripande ansv/samordn. ovan		-			
2.3 - Livsmedelssäkerhet (utredn)	X		X		Se 2.1 ovan (även landsbydgsutv)	Se ovan, jordbr	Ja	X		Utredn inför FAO-konf klar (ö./s. Afrika)
3. Hållbart skogsbruk - riktlinjer	X		X		Risk: övergödn, vattenförbrukn - hydrologi, fysisk påv, erosion, nya icke-lokala trädslag, klimatpåv, mm	NATUR / Sarec, Mil, ev Deso-Hälso/Desa, Inec-Handel/Naring	Ja		X	Arb m policy pågår. Utkast t pos.papper finns (juni 97)
4.1 Vattenresurser	X		X		Risk: resursförbrukn - hushålln / hydrologi, fysisk påv, torka, erosion	NATUR / Sarec, Öst, Inec, Mil, Deso-Desa	Ja		X	Arb pågår - Utkast t. policy (pos.papper) finns, klar -97. (Koord även m GWP)
4.2 - Vattenresurspolicy, södra Afrika	X		X		Se ovan, punkt 4.1		Ja	X		Flera dok. har utarb. ang reg. insatser i s. Afrika.

Indirekt miljöpåverkan	Miljöpåverkan				Viktiga miljöaspekter - positiv eller negativ miljöpåverkan	Ansvariga avd/enh	Handlingsprogr.			Anmärkningar	
	Risk för negativ indir påv		Möjlig positiv påv.				Nuv HP	Om ja, åtgärdat?			
- Biståndet och intern verksamhet	Ja	Nej	Ja	Nej		Ja/-	Ja	delar	Nej	Redan vidtagna åtgärder / tänkbara åtgärder, m.m.	
Verksamhet - Aktiviteter	Ja	Nej	Ja	Nej		HUVUD-/Delansv	Ja/-	Ja	delar	Nej	
4.3 - Vattenresurser: Global Water Partnership (GWP)	X		X		Möjl ökad hållbar utveckling - info, kapacitetsuppbyggnad, - konflikt-förebyggande, livsmedelssäkerhet, m.m.	GWP / Natur	Ja	X			GWP fin. t stor del av Sida, - sekretariat inom Sidas lokaler. Publ flera viktiga dok. för hållb. vattenresursutnyttj, anordnat konf, m.m. för att lära fr pos erfarenh., samordna globalt/reg m.m.
5.1 Landsbygdsutveckling (LUV)	X		X		Se jordbruk, skogsbruk, näringsliv, m.m.	NATUR / Sarec, Deso-Desa, Inec-Näring/Handel, Policy-EK	-				Utkast t pos.papper finns (juni 97). LUV inkl bl.a. jord- o. skogsbr., vatten, livsmedelssäkerhet, förädl/ind utv, statl/kommunal förvaltn, makro/mikro-ek., migration/urbanis.
5.2 Markvård	x		X		Risk: fysisk påverkan, hydrologi, torka, erosion. Dock, främst pos. påv.	NATUR / Sarec	-				Viktigt - MKB/analys av projektets resultat.
5.3 Förv.bistånd - miljömynd	X		X		Se Övergripande ansv/samordn. ovan						
5.4 Miljölagstiftning		x	X		Se Övergripande ansv/samordn. ovan						
5.5 Kemikaliesäkerhetsfrågor	X		X		Se Övergripande ansv/samordn. ovan						
6. U-länders hav- o. kustomr - policy	X		X		Risk: utfiskning, utsläpp, m.m.	NATUR / Sarec, Inec	Ja	X			Policy o. strategidok. klart - maj 97.
7. Bekämpning - skadedjur/insekter, t.ex Desert Locust	X		x	X	Se SEKA (huvudansv)						
8. Urban utveckl - miljömäss. hållb.	X		X		Se INEC (huvudansv)						
9. Näringsliv/Ind miljövård - policy	X		X		Se INEC (huvudansv)						
10. Miljöanpassat energibistånd	X		X		Se INEC (huvudansv)						
11. Förvaltningsbistånd (HP - hållbart)	x		X		Se DESO (huvudansv)						
12. Hälsa och miljö	x		X		Se DESO (huvudansv)						
B. Anvisningar, mallar, mm för biståndet o. div övrigt miljörelaterat (främst MIL)											
1. Checklista - innehåll projektdok	X		X		Risk för neg indir påv om miljö, krav på MKB, etc ej inkluderas	NATUR / Mil	-				"Environmental aspects (when applicable)" kan missförstås. - Slutsatser o. rek av MKB bör tas med som punkt; Miljöasp kan/bör även integreras (o. nämnas) i flera av övriga punkter.
2. Företr Sida i miljöfrågor -dept, mynd		X	X		Syfte: minskad neg miljöpåv/pos påv.	MIL / Natur	-				
3. Intern rådgivare/dialogpart i miljöfrågor		X	X		Pot pos påv - ökat kunnande, samarbete, miljömedvetenhet	MIL / Natur	-				MILs rådgivande funktion bör öka o. rollen förstärkas - ökat deltagande i arbetsgrupper, mm. Se även huvuddokumentet, avsnitt 5.2.
4. Hålla kons.register på miljöomr		X	X		Pot pos påv - större erfarenhet, mm bla svenska kons.	MIL / Natur	-				Konsultregister finns på SLU, med bl a "miljö" som sökord. Kan anv. mer + info om möjligh.
5. Medv i Info's utv av info-kampanj		X	X		Ökat miljömedvetande, mm	MIL / INFO	-				
6. Redov t reger av insatser - int konv	X		X		- Insatser inom Öken- o. Klimatkonv; mars -98	NATUR, MIL / Inec, Sarec, Öst	-				Se multilat. samarb - Öken- resp klimatkonv

Indirekt miljöpåverkan	Miljöpåverkan				Viktiga miljöaspekter - positiv eller negativ miljöpåverkan	Ansvariga avd/enh	Handlingsprogr.			Anmärkningar
	- Biståndet och intern verksamhet		Risk för negativ indir påv	Möjlig positiv påv.			Nuv HP	Om ja, åtgärdat?		
Verksamhet - Aktiviteter	Ja	Nej	Ja	Nej		Ja/-	Ja	delar	Nej	
SAREC (vissa ämnesomr gäller även andra avd, se resp avd)										
A. Biståndsinsatser - ämnesområden, policier, riktlinjer										
1. Forskningssamarbete, utkast till riktlinjer	X		X		Risk inom flera ämnesomr (se resp ämne). Viktigt integr miljöasp där rel., koppl t andra omr, t ex demokrati - pos påv.	SAREC / Mil, Policy	Ja	X		Hållb utnyttj av naturresurser - 1 av tre huvudomr. Kapac.uppbyggn - viktig del. Miljöasp har även integr på flera ställen (t.ex pol., ekon, soc, dīm).
2. Miljöekonomi		X	X		Se Landstrategiarb o. Projektcykeln ovan	SAREC, Mil, Policy/Samtliga				Bl a stöd till nätverk i Asien o. Afrika.
3.1 Kemikaliesäkerhetsfrågor	X		X		Se Övergripande ansv/samordn, ovan					
3.2 Bekämpning - skadedjur/insekter	X		x	X	Se SEKA (huvudansv)					
4. Biologisk mångfald (BM)		X	X		Se NATUR (huvudansv)					
5.1 Hållbart jordbruk	X		X		Se NATUR (huvudansv)					
5.2 - Livsmedelssäkerhet (utredn)	X		X		Se NATUR (huvudansv)					
5.3 Kemikaliesäkerhetsfrågor	X		X		Se Övergripande ansv/samordn, ovan					
6. Hållbart skogsbruk	X		X		Se NATUR (huvudansv)					
7.1 Vattenresurser	X		X		Se NATUR (huvudansv)					
7.2 - Vattenresurspolicy, södra Afrika	X		X		Se NATUR (huvudansv)					
8. Landsbygdsutveckling	X		X		Se NATUR (huvudansv)					
9. U-länders hav- o kustomr	X		X		Se NATUR (huvudansv)					
10. Transporter o. miljö	X		X		Se INEC (huvudansv)					
11. Urban utv - hållbar	X		X		Se INEC (huvudansv)					
12. Näringsliv/Ind miljövärd - policy	X		X		Se INEC (huvudansv)					
13.1 Miljöanpassat energibistånd	X		X		Se INEC (huvudansv)					
13.2 Riktlinjer - Energi i Centr- o. Östeur.	X		X		Se Sida-ÖST (huvudansv)					
14. Handel o. miljö - utredning	X		X		Se INEC (huvudansv)					
15.1 Hållbart förvaltningsbist. - HP	x		X		Se DESO (huvudansv)					
15.2 Demokratiforsk., soc, ek asp	x		X		Koord - främst DESO		-			
15.3 Samhällsvetenskap/samhällsek	x		X		Koord - främst DESO		-			
15.4 Miljöekonomi		X	X		Se punkt 2, ovan					
16. Hälsa och miljö	x		X		Se DESO (huvudansv)					
B. Anvisningar, mallar, m.m. för biståndet										
1. Mall för bedömn av projektförslag	X		X		Risk för neg indir påv om miljöhänsyn ej vägs in i bedömn. av ansökan eller om MKB ej gjorts.	SAREC / Mil	-			Mallen nämner jämst.perspektiv men ej miljö! Borde inkl ung på samma sätt.
2. Redov t reger av insatser - int konv		X	X		- Insatser inom Öken- o. Klimatkonv: mars -98	NATUR, Mil. / Inec, Sarec, Öst	-			Se multilat. samarb - Internationella konv

Indirekt miljöpåverkan	Miljöpåverkan				Viktiga miljöaspekter - positiv eller negativ miljöpåverkan	Ansvariga avd/enh	Handlingsprogr.			Anmärkningar	
	Risk för negativ indir påv		Möjlig positiv påv.				Nuv HP	Om ja, åtgärdat?			
- Biståndet och intern verksamhet	Ja	Nej	Ja	Nej		Ja/-	Ja	delar	Nej	Redan vidtagna åtgärder / tänkbara åtgärder, m.m.	
Verksamhet - Aktiviteter	Ja	Nej	Ja	Nej		HUVUD-/Delansv	Ja/-	Ja	delar	Nej	
SEKA (vissa ämnesomr gäller även andra avd, se resp avd)											
A. Biståndsinsatser - ämnesområden, policies, riktlinjer											
1.1 Bekämpning - skadedjur/insekter, t.ex Desert Locust (övergripande MKB har gjorts - SLU)	X		x	X	Stor risk - neg miljöpåv vid anv av bekämpn.medel, risk - långsiktiga eff på ekosystem, hälsa, mm. Flera rek ges i SLUs MKB, varav vissa kan vara svåra att följa/kontrollera att de följs. Mer omfattande studie av miljöpåv pågår.	SEKA-Hum / Mil, Deso-Hälsa, Natur, Sarec	-				Slutsatser o. rek från SLUs MKB bör disk för att ev komma fram t en Sida-policy. Möjligheten att inte ge stöd till själva bekämpn bör också disk. Om försiktighetsprincipen tillämpas, bör stöd t bekämpn.medel undvikas tills omf studien av miljöpåv är klar.
1.2 Humanitära biståndet i övrigt	X		X		Risk - neg miljöpåv inkl flera olika ämnesomr; transp, infrastruktur, jord- o. skogsbr, vatten o. sanitet, mm (se resp ämne). Pos påv möjl genom t ex miljöunderv, miljökrav - upphandl, mm	SEKA-HUM / Mil, Deso-Hälsa, Natur	Ja		X		Inventering har gjort om flyktingar o. miljö, miljöpåv o. olika aktörers arb. UNHCRs riktlinjer för MKB analyseras f. n. - för ev hänv t dessa i anvisn. Sida-specifika riktlinjer planeras.
1.3 Hälsa och miljö	x		X		Se DESO (huvudansv)						
2. Bistånd genom EO	X		X		Omfattar flera ämnesomr - Se resp omr	SEKA-EO / Mil	-				Se även Anvisningar, nedan
B. Anvisningar, mallar, m.m. för biståndet											
1. Anvisningar: Humanitärt bistånd genom svenska EO (finns även på engelska för utländska EO)	X		X		Risk för neg indir påv om MKB-krav, miljöhänsyn, etc ej nämns i anvisn.	SEKA-HUM / Mil	-				Anvisn har reviderats jan -97, miljöasp nämns på ett par ställen. - Kan integr mer/komma in tidigare. Arb pågår m spec. MKB-riktlinjer/"typ-MKB", mm (Se även SEKA Bistånd 1.2 - 1.3)
2.1 Allmänna villkor för Sidas biståndsanslag t sv. EO	X		X		Risk för neg indir påv om MKB-krav, miljöhänsyn, miljöasp v. upphandling ej nämns i allm villkor. Idag används SIDAS villkor (fr -93) - miljö nämns ej.	SEKA-EO / Mil	-				Villkoren ska skrivas om. - Viktigt inkl miljöhänsyn, MKB-krav, miljöaspekter vid upphandling, mm!
2.2 Anvisningar för Sidas stöd t EOS	X		X		Risk för neg indir påv om MKB-krav, miljöhänsyn, etc ej nämns i anvisn. Idag används SIDAS anvisn (fr -93) - miljö nämns endast som övregrip. mål.	SEKA-EO / Mil	Ja		X		Anvisn skrivs för närv om. - Viktigt inkl miljöhänsyn, MKB-krav, mm! Alla EO har dock fått Sidas MKB-riktlinjer, som bil. t nuv. anvisn.
2.3 Årsredovisning, special - "Miljöinsatser" genom EO		X	X		- Pot pos påv, ökad uppmärksamhet, mm	SEKA-EO / Mil	-				EO har fått instruktioner om sep. kap. om "miljöinsatser" (sep 97: rapp ang -96)

Indirekt miljöpåverkan	Miljöpåverkan				Viktiga miljöaspekter - positiv eller negativ miljöpåverkan	Ansvariga avd/enh	Handlingsprogr.			Anmärkningar
	Risk för negativ indir påv		Möjlig positiv påv.				Nuv HP	Om ja, åtgärdat?		
- Biståndet och intern verksamhet	Ja	Nej	Ja	Nej		Ja/-	Ja	delar	Nej	Redan vidtagna åtgärder / tänkbara åtgärder, m.m.
Verksamhet - Aktiviteter						HUVUD-/Delansv				
Sida-ÖST (vissa ämnesomr gäller även andra avd, se resp avd)										
A. Landstrategiarbete										
1. Miljöanalyser i landstrat.arb	X		X		Se Metodfrågor - Landstrategiarbete					
1.1 Landstrategihandboken	X		X		Se Metodfrågor - Landstrategiarbete					
1.2 Miljöanalyser i landstrat.arb (genomförande) - ÖST	X		X		- " - Viktigt försöka se kopplingar t ekonomiska, politiska, sociala aspekter, mm. Östersjöprogrammet - bra exempel (även om det i sig är ett "miljöprogr")	ÖST / MIL. POLICY	-			Miljöanalyser har av flera orsaker fått en viktigare roll här än övr REG (stora miljöprobl, närmare - probl påv Sv mer dir, mer integr samarb, mm). - "Sektortänkande" finns dock även här Intern-utb. viktig (se EOL)
1.3 - Strukturanpassn o. betaln.bal.stöd	X		X		Se Metodfrågor - Landstrategiarbete					
1.4 - Strukturanpassn o. betaln.bal.stöd - WB + WWF		X	X		Se Metodfrågor - Landstrategiarbete					
1.5 - Miljöekonomiska aspekter		X	X		Se Metodfrågor - Landstrategiarbete					
B. Biståndsinsatser - ämnesområden, policies, riktlinjer										
1.1 Energi - Riktlinjer för stöd på energiområdet i Central- o. Östeuropa	X		X		Risk: avfall, utsläpp, naturresursförbr, växthuseff, marknära ozon, förorening, övergödning, mm	Sida-OST / Mil. Sarec, Inec-Infra, (Ekosam, Finans)	Ja	X		Riktlinjerna för Sida-Öst baseras på Policy - miljöanpassat energibist., men har ej lika hårda krav ang stöd t effektivisering som innebär forts anv av kol, olja.
1.2 - Miljöanpassat energibistånd	X		X		Se INEC (huvudansv)					
2. Åtgärdsprogrammet för Östersjön (enl HP)	X		X		Inkl flera områden/sektorer; vad gäller risk, se resp område.	Sida-OST	Ja	X		Programmets huvudsyfte: förbättring av miljösituationen i Östersjön.
3. Finansiering av miljö-åtgärder - utredning ang. krediter (enl HP)	X		X		Inkl flera områden/sektorer; vad gäller risk, se resp område.	Sida-OST	Ja	X		
4. Transporter o. miljö	X		X		Se INEC (huvudansv)					
5. Miljömässigt hållbar urban utv	X		X		Se INEC (huvudansv)					
6. Näringsliv/Ind miljövärd - policy	X		X		Se INEC (huvudansv)					
7. Handel o. miljö - utredning	X		X		Se INEC (huvudansv)					
8. Vattenresurser - generell policy	X		X		Se NATUR (huvudansv)					
9. Hållbart förvaltningsbist. - HP	x		X		Se DESO (huvudansv)					
10. Mänskliga rättigheter		x	X		Se DESO (huvudansv)					
11. Humanitärt bistånd	X		X		Se SEKA (huvudansv)					(SEKA Bistånd 1.2 + Anvisningar)
C. Anvisningar, mallar, m.m. för biståndet										
1. Interna riktlinjer 3 - ang beslutdok på Sida-Öst	X		X		Risk för neg indir påv om miljöhänsyn/MKB ej nämns i riktlinjerna. Pot pos indir påv om detta görs.	ÖST / Mil	-			Under 9, bedömn. nämns: miljöasp bör alltid komment - Bra. Skulle även kunna komma in under punkt 7. Förvänt. resultat o. effekter. Ev. miljöasp finns med i checklista (s. 3)

Indirekt miljöpåverkan	Miljöpåverkan				Viktiga miljöaspekter - positiv eller negativ miljöpåverkan	Ansvariga avd/enh	Handlingsprogr.			Anmärkningar	
	Risk för negativ indirekt påv.		Möjlig positiv påv.				Nuv	Om ja, åtgärdat?			
	Ja	Nej	Ja	Nej			HP	Ja	delar		Nej
Verksamhet - Aktiviteter						HUVUD-/Delansv	Ja/-	Ja	delar	Nej	
2. Informationsskrift (5 sid., ljus grön)	X		X		Risk för neg indirekt påv om miljöhänsyn/MKB ej nämns. Pot pos indirekt påv om detta görs.	ÖST / Mil	-				Under alla avsnitt rörande forna Jugo. bör miljömäss. hållbarhet inkl. Under "Kunskapsöverföring o. ek samarb" bör miljöasp integr. Under "Miljö" kan påpekas att integr av miljöasp/miljömäss. hållbarhet gäller alla insatser, så miljö ej ses som en sektor.
3. Insatser i Central- o. Östeuropa - info t svenska parter	X		X		Risk för neg indirekt påv om miljöhänsyn/MKB ej nämns. Pot pos indirekt påv om detta görs.	ÖST / Mil	-				Miljö o. energi som en punkt under prior. omr. ger intryck - miljö = sektor. Förslag: miljöförbättrande åtgärder (alla sektorer). MKB nämns (sid. 5 + mall II.4), bra. Miljöpåverkan bör även inkl under Reporting (mall IV). Hänvisn bör göras t Sidas riktl.
4. Sidas stöd t Östersjöprogrammet, info-skrift (mars -96)		X	X		Stor potentiell positiv indirekt miljöpåverkan. - Själva programmet har samarbete för miljöförbättringar som huvudsyfte.	ÖST / Mil	-				Miljöasp, inkl miljöekonomiska asp, är mycket väl integrerade inom alla områden och sektorer som diskuteras.
5. Start-programmen (Öst, Syd, Bosnien)	X		x		Risk för neg indirekt påv om miljöhänsyn ej vägs in i bedömn. av ansökan eller om MKB ej gjorts.	ÖST / Mil	-				Kontrollera om miljöasp. och MKB nämns specifikt i avtal med ALMI Företagspartner AB, om inte - inkl. detta vid rev./förnyelse av avtal.
6. Redov t reger av insatser - int konv		X	X		- Insatser inom Öken- o. Klimatkonv: mars -98	ÖST / Mil, Natur	-				Se Policyfrågor, punkt 5.3. - Koord: NATUR, MIL, INEC, SAREC, ÖST,
REGION, exkl Sida-ÖST (vissa ämnesomr gäller även andra avd, se resp avd)											
A. Landstrategiarbete											
1. Miljöanalyser i landstrat.arb	X		X		Se Metodfrågor - Landstrategiarbete						
1.1 Landstrategihandboken	X		X		Se Metodfrågor - Landstrategiarbete						
1.2 Miljöanalyser i landstrat.arb (genomförande) - gäller främst REG: AFRA, RELA, ASIEN	X		X		- " - Viktigt försöka se kopplingar t ekonomiska, politiska, sociala aspekter, mm	POLICY, MIL, REG	-				Miljöanalyser görs nästan alltid men slutsatser tas ej alltid med i landstrat. - ses ofta som sektor/ämne, ej alltid prior (En enh t.ex: "prior MR inte miljö"). - Viktigt inkl miljö i regler.brev, mm + internutb. (se Ek.stvnr, EOL).
1.3 - Strukturanpassn o. bet.bal.stöd	X		X		Se Metodfrågor - Landstrategiarbete						
1.4 - Strukturanpassn o. betaln.bal.stöd - WB + WWF		X	X		Se Metodfrågor - Landstrategiarbete						
1.5 - Miljöekonomiska aspekter		X	X		Se Metodfrågor - Landstrategiarbete						
B. Biståndsinsatser - ämnesområden, policier, riktlinjer											
1. Mänskliga rättigheter o. Demokrati	x	X	X		Se DES (huvudansv)						

Indirekt miljöpåverkan	Miljöpåverkan				Viktiga miljöaspekter - positiv eller negativ miljöpåverkan	Ansvariga avd/enh	Handlingsprogr.			Anmärkningar	
	Risk för negativ indir påv		Möjlig positiv påv.				Nuv	Om ja, åtgärdat?			
- Biståndet och intern verksamhet	Ja	Nej	Ja	Nej		HUVUD-/Delansv	Ja/-	Ja	delar	Nej	Redan vidtagna åtgärder / tänkbara åtgärder, m.m.
Verksamhet - Aktiviteter	Ja	Nej	Ja	Nej		HUVUD-/Delansv	Ja/-	Ja	delar	Nej	
ADMINISTRATION - Främst: ADM inkl SANDÖ och REGADM (gäller/påverkar dock SAMTLIGA AVD)											
Intern kunskapsutveckling - Främst: EOL, MIL, POLICY, REGADM, REKO, omfattar dock SAMTLIGA AVD											
1. Introd.kurs för Sida anst		X	X		Möjl pos påverkan om ökad integr av miljöasp	EOL / MIL	-				Öka t 60-min pass o. integr/disk koppl där möjl
2. Sätta igång/ta fram nya kurser		X	X		Mkt stora möjl t pos påv om miljöasp/miljöutb prioriteras	EOL / MIL	-				Koord. MIL o. övr avd för intensivsatsn. enl nedan. Viktigt ta med i budget - regleringsbrev!
3. Kurser för integrering av miljöhänsyn		X	X		Mkt stora möjl t pos påv - idag finns endast MKB	MIL / EOL	Ja	Se nedan			Se resp kurstyp, nedan.
3.1 - Baskurs i miljöfrågor (MKB) (Ansv numera: Natur/MIL, behandl dock här)		X	X		- Kursen får mycket bra kritik på alla håll. Dock har den ej anordnats 4 ggr/år, som anges i HP	MIL / EOL	Ja		X		Bör anordnas i nuv allm. form m inr på MKB, främst för utresande, nyanst., kons., EO o. pers fr Amb, Info, Adm, Policy o. Utv. Mål: 3 ggr/år.
3.2 - Förslag: specialinrikt av MKB-kurs, där även miljöledningssys behandlas		X	X		- Flera enh. önskar specialanpassad baskurs/MKB-kurs, många vill gå om kursen som repetition o./ell. fortsättn.kurs, många känner sig osäkra hur göra MKB trots kurs o. riktlinjer. Måler: Ämn, Öst, Amb	MIL / EOL	-				MKB-kursen bör för att få genomslag dir i arb anordnas per avd/enh m fallstudier dir fr enh.'s arb. "Hemläxa" som disk v. uppföljn 3 mån senare. (2 + 1 dgr) - Mål: 5 ggr under -98.
3.3 - Förslag: Baskurs i miljöfrågor m inrikt på miljöanalys o. landstrategiarbetet, där även miljöledningssys behandlas		X	X		- Många på Reg.avd ser ej koppl t miljöasp i det egna arb. Vissa anser att det skulle behövas utbildn inom miljöanalys o. tillämpn. av genomförd analys. Målgrupp: Reg. (inkl Öst), Amb. (+UD ?)	MIL / POLICY, EOL	-				Grunderna fr nuv miljökurs, med inr på miljöanalys o. hållbar utveck., miljöekonomi, etc. Fallstudie: miljöanalys på "eget" land. Uppföljn 3 mån senare. (2 + 1 dgr) - Mål: 1 - 2 ggr. -98
3.4 - Förslag: Baskurs i miljöfrågor m inrikt på det miljövänliga kontoret		X	X		- För att se möjligheterna/riskerna m det egna arbetet skulle en ½ - 1-dags semin. behövas i komb m info. t all personal. Målgrupp: all personal	MIL / Adm-Serv, Eol	-				Kort om allm miljöfrågor, m inr på miljöhänsyn i det dagl arbetet. (Förslag: genom specialinr kons.bolag dir resp enh) - Mål: 10 ggr. -98
3.5 - Förslag: Baskurs i miljöfrågor m inrikt på upphandling inköp		X	X		- En-dagskurs för personal direkt ansv för upphandling och inköp.	MIL / Adm-Serv, Polisy-Jur	-				Kort om allm miljöfrågor, m. inr på miljöhänsyn vid inköp o. upphandling. (Trol. -97 gnm Naturvårdsverket) - Mål: 1 g, alla dir berörda
3.6 Baskurs i miljöekonomi		X	X		- Baskurs i miljöek. har ej genomfört - 97. Har anordnats 2 ggr tidigare, ej bra kritik. Ämnet är viktigt o. bör prioriteras. Måler: ekon + Reg (+Ämn)	MIL, POLICY	-				Bör ges främst som fortsättn.kurs på 3.3 (o. ev. på sikt 3.2) ovan. (Skulle kunna anordnas på prov m Ultuna ell. Naturvårdsverket) 1 g. -98

Indirekt miljöpåverkan	Miljöpåverkan				Viktiga miljöaspekter - positiv eller negativ miljöpåverkan	Ansvariga avd/enh	Handlingsprogr.			Anmärkningar
	Risk för negativ indir påv		Möjlig positiv påv.				Nuv HP	Om ja, åtgärdat?		
- Biståndet och intern verksamhet	Ja	Nej	Ja	Nej		Ja/-	Ja	delar	Nej	Redan vidtagna åtgärder / tänkbara åtgärder, m.m.
Verksamhet - Aktiviteter						HUVUD-/Delansv				
3.7 Fem-veckors kurs i miljöekonomi för Sidas ekonomer		X	X		Stor pot pos påv - Enl. "the Sida Economist" No 6 erbjuds några Sida ekonomer per år att gå 5-p kurs vid Handels-högskolan i Göteborg.	POLICY / Mil	-			Miljöekonomi är ett relativt nytt ämne och de flesta ekonomer saknar viktig kunskap inom detta ämnesomr. - Mkt bra o. viktigt initiativ!
4. Chefskurser		X	X		Stor möjlighet t pos indir påv om cheferna har bra utb i miljöfrågor o. resp chefs ansvar för miljöhänsyn, miljöledningssys, mm	POLICY / Mil	-			En specialdesignad 1-dagskurs (ev 2-dagars) m delar av 3.1, 3.3 o. 3.4 ovan o. betoning på ansvarsfrågor bör tas fram. Mål: alla -98
5. Specialseminarier		X	X		Pot pos indir påverkan - intresse, mm	MIL / Info, Samtliga	Ja		X	Antal semin m miljöinr kan öka, spec i samband m extern Info-kampanj o. miljölednsys
6. Särskilda miljöanslaget - strat. inr.		X	X		Se Metodfrågor - Metodutv., ovan					
7. Nätverk för integr av miljöhänsyn		X	X		Se Metodfrågor - Metodutv., ovan					
8. LFA-kurser	x		X		Se Metodfrågor - LFA, ovan					
9. Språkutbildning		X	X		Möjl pos indir påv gnm att t.ex ha texter om miljöfrågor	EOL / Mil	-			Samarbeta m MIL o. övr avd/enh för att hitta lämpliga texter för översättn, etc
10. Utb. inom ADB o. PLUS		X	X		Se ADB o. Ekonomistyrning, nedan					
REGADM (enhetsspec., se även ovan, - Ekonomistyrn, Bemanning o. Pers.pol o. Pers.adm)										
1. Uppdat. av admin. handböcker - IUM		X	X		Se Verksamhetsplanering, ovan o. Ekonomistyrning, nedan.	REGADM / Mil				
2. Fastighetsfrågor vid IUM (koord m SFV, UD, IUM). Se även Bemanning o. Pers.pol, punkt 3	X		X		Neg påv genom en ineffektiv energikons o. vattenförbr i många fastigheter (både kontor o. bostäder) - (Del av direkt miljöpåverkan för IUM)	REGADM / Styrek, IUM, Mil	Ja		X	Disk har inletts m UD o. STYREK för försök m miljöanpassn av energikons o. -prod., torrtträddgrädar mm för minskad vattenförbrukn. Viktigt om Sv - "föregångsland"
2.1 - " -					Möjl pos påv gnm effektivis o. miljöanpassn av energikons o. -prod samt vattenförbr. vid IUM. Viktigt ta med i planering o. budgetering för -98 o. koord. m UD och SFV!	- " -				1 - 2 pilot-IUM bör utses där förslag tas fram o. försök + införande av egna miljöledn.sys. påbörjas -98. Ansvariga bör få utb. Förslag: Indien o. Zambia
2.2 - " -					- SFV har infört miljöledn.sys. - kan/bör ha pos inverkan på genomförandet av p. 2.1 ovan	- " -				Inför möte i sep -97 be SFV regogöra för sys och vad det kommer att innebära för utl.fast.
3. Sidas företrädare i Utlandslönenämnden	X		X		Se nedan, Bemanning o. Personalpol, punkt 3.	REGADM / BoP	-			Se ovan: Bemanning o. Personalpol, punkt 3. (Fr aug -97 - REGADM ansv.).
4. Utredningar m ankn t fältadmin		X	X		Möjl pos påv gnm koord/samordn om miljöutredn genomförs på försök på	REGADM / Styrek, IUM, Mil	-			Försök m införande av miljöledningssystem på pilot-IUM, punkt 2.1. ovan.
5. Utv.insatser för REG's pers		X	X		Se Internutbildning - EOL	REGADM / Mil	-			Se nedan: Org. lärande - internutbildning.

Indirekt miljöpåverkan	Miljöpåverkan				Viktiga miljöaspekter - positiv eller negativ miljöpåverkan	Ansvariga avd/enh	Handlingsprogr.			Anmärkningar
	Risk för negativ indir påv		Möjlig positiv påv.				Nuv HP	Om ja, åtgärdat?		
- Biståndet och intern verksamhet	Ja	Nej	Ja	Nej		Ja/-	Ja	delar	Nej	Redan vidtagna åtgärder / tänkbara åtgärder, m.m.
Verksamhet - Aktiviteter						HUVUD-/Delansv				
Finansiering & redovisning - FIRE och delvis Internrevision (granskning)										
1. Kontroll o. granskning		X	X		Möjl. öka miljömedvet., minska pappersförbr. mm	FIRE / MIL. IR	-			Miljökurs - ek.ansv. och övr. adm.personal
2. Utveckling av redovisningssystem	x				Liten risk för neg påv. t.ex ökad pappersförbr	FIRE / MIL.	-			Miljötänkande vid utv av system o. rutiner
2.1 - " -		X	X		Möjl. utv rutiner för ökad anv. av IT, scanner, mm	FIRE / MIL.	-			Scanna fakturor, färre kopior på ink. fakturor
3. Rådgivning o. utbildning		X	X		Möjl. öka miljömedvet., minskad pappersförbr. mm	FIRE / MIL.	-			Informera ang. Sidas miljöledn.sys., miljöpåv.
Ekonomistyrning - STYREK och delvis REGADM (IUM o. REG) och Internrevision										
1. Verksamhetsplanering, regler.br, mm	X		X		Se Verksamhetsplanering, rapportering, ovan.					
2. Planeringssystem - utv. "PLUS-sys"	x				Liten risk om annat priorit. på bekostn av miljöasp	STYREK / Mil. Regadm. ADB	-			"Miljötänkande" - se nedan
2.1 - " -			X		Möjlighet t uppföljn o. rapp om "miljöinsatser" fr jan -98 (se även nedan p. 6.5 - krav BÅ 97)	STYREK / Mil. Regadm. ADB	-			Krav på märkn av "miljöinsatser" i PLUS. Viktigt tydlig info. + anvisn om definition.
2.2 - " -			X		Möjl. ökad kontroll o. genomför. av MKB	STYREK / Mil. Regadm. ADB	-			Oblig märkn att MKB gjorts i PLUS o. besl-PM
2.3 - " -			X		Möjlighet t bättre resultat o. målstyrning	UTV / MIL. STYREK. ADB	-			Info om krav på miljöasp i uppföljn o. utvärder.
2.4 - " -			X		- Utv. sys. för krav miljöasp i uppföljn o utvärdering	MIL / ADB. STYREK. UTV	-			Mall med spärr - inkl miljöasp i uppföljn.
2.5 - " -			X		- System för ärende/dok.hantering	MIL. ADB. STYREK	-			Lägga in spärr i sys - så man måste rapp MKB
2.6 - " -			X		- Utv. av mallar för beslut, etc.	- " -	-			Utv av IT-bas. mallar som inkl miljöasp
3. Styrning/kontroll av admin. rutiner		X	X		Möjl. utveckla rutiner för ökad miljöhänsyn	MIL. ADB. STYREK	-			Ökad IT-anv., scanna in-post, cc-mail
3.1 - Admin rutiner, allmänt			X		- Kontroll att rutiner för miljöstyrn. efterlevs	STYREK / MIL.	-			Uppföljn av adm.kostn o. besparingar - miljö
4. Finansiell uppföljning - internbudget	x				Liten risk om ej miljöhänsyn vid uppf av vissa kostn	STYREK / MIL.	-			Tillåta lite högre kostn för t.ex ekokaffe
4.1 - Uppföljn av kostnader			X		Uppföljn. av poster som har negativ miljöpåverkan	STYREK / MIL.	-			Uppföljn kostn.minskn - el, vatten, papper etc.
5. Statistikrapportering		X	X		Rapp om miljöstat. kan öka personalens miljö-medvet = bättre miljöhänsyn internt o. i biståndet	STYREK / MIL. INFO	Ja		X	Statistik rapp. internt om miljöprojekt, Agenda 21, m.m. via nätet

Indirekt miljöpåverkan	Miljöpåverkan				Viktiga miljöaspekter - positiv eller negativ miljöpåverkan	Ansvariga avd/enh	Handlingsprogr.			Anmärkningar
	Risk för negativ indir påv		Möjlig positiv påv.				Nuv HP	Om ja, åtgärdat?		
- Biståndet och intern verksamhet	Ja	Nej	Ja	Nej		Ja/-	Ja	delar	Nej	Redan vidtagna åtgärder / tänkbara åtgärder, m.m.
Verksamhet - Aktiviteter						HUVUD-/Delansv				
6. Årsredovisning		X	X		Se ovan, Verksamhetsplan, punkt 2.	STYREK / MIL. Samtliga				
6.1 - Årsredovisningen, allmänt					Se ovan, Verksamhetsplan, punkt 2.1	- " -				
6.2 - Resultatredovisning		X	X		Se ovan, Verksamhetsplan, punkt 2.2					
6.3 Miljöstyrning/miljörevision		X	X		Se ovan, Metodfrågor, punkt 1.1.	STYREK / MIL. UTV-IR				
6.4 Rapp - införande av miljöledn.sys		X	X		Se ovan, Verksamhetsplan, punkt 2.3					
6.5 Specialrapportering (BÅ 97) om MKB-genomförande		X	X		Se ovan, Verksamhetsplan, punkt 2.4					
6.6 Specialrapportering (BÅ 97) "miljöinsatser"		X	X		Se ovan, Verksamhetsplan, punkt 2.5					
- "Miljöinsatser" genom EO		X	X		Se ovan, Verksamhetsplan, punkt 2.6					
6.7 Redovisning i regeringsinsatser - int konv		X	X		Se ovan, Verksamhetsplan, punkt 2.7					
ADB-enheten										För upphandl/skrotn - se direkt miljöpåv.
1. Utveckling av ADB-systemet	X		X		Möjl pos påv på sikt, genom färre resor, mer komm. Kommer dock att ta tid i många samarb.länder.	ADB, STYREK, MIL, REGADM, IUM	-			Komm. m vissa Amb kan förbättras fr -98 gnm intranet. -99 beräknas drygt 50% vara anslutna.
2. PLUS-sys (se även STYREK)		X	X		Möjl pos påv gnm bättre komm via internet m Amb	- " -				Försök m videokonferens m 1 Amb -98
3. Sidans hemsida på internet		X	X		Möjl pos påv gnm bättre info ang bistånd - miljö	ADB / INFO, MIL	-			Se nedan INFO, Extern komm., punkt 3.
4. Utb. inom ADB o. PLUS		X	X		Möjl pos påv gnm minskad pappersförbr, ökad effektivitet o. bättre komm via internet m Amb	ADB, STYREK, MIL, REGADM, IUM	-			Scanner bör finnas på varje avd för ink. post/distr av dok. ADB utb i anv. bör finnas.
Bemanning o. Personalpolitik - BoP och REGADM (IUM o. REG)										
1. Bemanning		X		X			-			
2. Rekrytering o. personalplanering		X	X		Se nedan, Rekrytering					
3. Lönefrågor (utlandsstationering)	X		X		El- o. vatten i personalbost vid utlandsstationering bet ej dir av de anst själva = inga incit. t besparingar (se även REGADM - ang. amb.bygg, koord m UD, SFV, mm)	BoP, P-ADM, REGADM, IUM, STYREK, MIL	-			Analysera möjl bet schablonbel. t pers för el- o. vatten (kan ge ek.bespar. även om väl tilltag), o. de anst. bet kostn dir = lägre förbrukn (systemet måste dock vara flexibelt för anpassn t ibland snabba prisändr)
4. Information o. förhandlingar			X		Se ovan - Lönefrågor					
5. Personalpolitik o. progr.utveckl.			X		Se ovan - Lönefrågor					
6. Arbetsmiljö			X		Checklista - årlig arbetsmiljöplan	BoP / MIL	-			Koppl. arbetsmiljö/hälsa/miljö kan inkl.
- Arbetsmiljöpolicy			X		Arbetsmiljöpolicy - möjl. revid. fr. miljösynpunkt	BoP / MIL	-			Genomgång av policyn - pos/neg miljöpåverkan
7. Personarkivet		X	X		Pot positiv påverkan - möjligt söka pers m miljö återad erf / utb	BoP / MIL	-			Finns sökord som t ex miljöekonomi, miljövärd, natur o. miljö. - Bra.

Indirekt miljöpåverkan	Miljöpåverkan				Viktiga miljöaspekter - positiv eller negativ miljöpåverkan	Ansvariga avd/enh	Handlingsprogr.			Anmärkningar
	Risk för negativ indir påv		Möjlig positiv påv.				Nuv HP	Om ja, åtgärdat?		
- Biståndet och intern verksamhet	Ja	Nej	Ja	Nej		Ja/-	Ja	delar	Nej	Redan vidtagna åtgärder / tänkbara åtgärder, m.m.
Verksamhet - Aktiviteter						HUVUD-/Delansv				
Personaladministration - P-ADM och REGADM (IUM o. REG)										
1. Löne- o. förmånsadmin för pers.	X		X		Se ovan: BoP - Lönefrågor		-			Se punkt 3, BoP, ovan
2. Info. o. råd om lagar, avtal, policies		X	X				-			
3.1 Företagshälsovården	X		x	X	Företagshälsov genom kontrakt med St. Erikshälsan och UD/Sida-kliniken vid längre utlandsresor	P-ADM / MIL	-			Vid förnyelse av kontrakt, inkl miljöhänsyn, - påverka lev. i pos rikt., t.ex. införa miljöledn.sys.
3.2 - Företagshälsovård - IUM	X		X		Möjl. pos påv i de länder där man anlitar spec. klinik, särskilt i de fall då Sv finansierar del av verks	P-ADM, REGADM / MIL	-			Se punkt 3.1, ovan
4. Tjänsteresor - utland	X			X	Flyg - utsläpp, växthuseff, resursförbr	P-Adm/Samtliga	-			Minskad neg påv möjlig, se nedan.
4.1 Riktlinjer, policy - utlandsresor (Se även bilaga 2, direkt miljöpåv)	X		x		Flyg nödv (se ovan). Enda alt. är färre och längre (i tid) resor.	P-ADM / MIL, Samtliga	-			I policyn nämns att alt t resa bör prövas - Bör inkl även i riktlinjerna (t.ex bättre komm. m IT)
5. Tjänsteresor - inrikes (i Sverige)	X			X	Flyg - utsläpp, växthuseff, resursförbr	P-Adm/Samtliga	-			Minskad neg påv möjlig om tåg prioriteras, mm
5.1 Riktlinjer, policy - inrikes resor (Se även bilaga 2, direkt miljöpåv)	X		x		I policy o. riktlinjer nämns inget om tåg istället för flyg vid inrikes resor - bör ses över	P-ADM, MIL / Samtliga	-			Inkl att man, om rimligt m tanke på tid, alltid bör välja tåg före flyg vid inrikes resor
5.2 - " -					I riktlinjerna nämns att om man reser m X2000 ska 2:a klass föredras = risk för att flyg väljs istället, vilket både ekonomiskt o. miljömässigt är sämre.	- " -	-			Riktlinjerna bör ses över! ToR Sthlm - Gbg m X2000, 1:a kl. kostar 1220 kr (2:a kl. 1010 kr), ToR m flyg ek.klass kostar 2251 - 3241 kr!!! Restiden bör bli <u>ung den samma</u> totalt sett.
5.3 - " -					- Möjl främja resor med tåg ytterligare genom t.ex. "resluskort" t personalen i julklass	- " -	-			Undersöka möjl m resluskort som personalförmån - skulle främja även privatresor m tåg
Rekrytering o. kompetensutveckling - Reko, Seka-EO, EOL, Natur, MIL, samtliga (se även Intern kunsapsutv, ovan)										
1. Internat. rekrytering o. secondment - tjänster inom int miljöorganisationer / tjänster inom miljöområdet	x		X		Möjlig positiv indirekt miljöpåverkan genom rekr t int miljöorg o. tjänster inom miljö - ökat kunnande i Sv o. ökat svenkt inflytande	REKO / Mil, Natur, Styrek	Ja		X	Rekr t miljöorg prioriteras ej i regler.br. Bör inkl -98 om Sv ska anses som föregångsland - koord m NATUR/STYREK/UD (Bl.a. MR nämns)
1.1 - Högre o mellan tjänster - miljöorg	x		X		Flera tjänster - utannonserats, 2 antagits 97	REKO / MIL				1 person - UNEP, 1 person t Mekong River Commission. Flera kandidater har föreslagits t IUCN, ingen har antagits. Flera tjänster har utannonserats för UNEP o. ICRAF.
1.2 - BBE's och JPO's t miljöorg/miljöinr	x		X		BBE - 1996: 3 inom miljöomr, av tot 6 och 1997 (t. aug): 6 BBE (av tot 10). JPO's - 1996: 2 inom miljö, av tot. 16. 1997 (t. aug): 9 inom miljö, av tot. 18.	REKO / MIL				BBE m miljöinrikt 1996: 50%, -97 (t aug): 60%. JPO's m miljöinrikt -96: 12.5%, -97 (t aug): 50%

Indirekt miljöpåverkan	Miljöpåverkan				Viktiga miljöaspekter - positiv eller negativ miljöpåverkan	Ansvariga avd/enh	Handlingsprogr.			Anmärkningar
	Risk för negativ indir påv		Möjlig positiv påv.				Nuv HP	Om ja, åtgärdat?		
- Biståndet och intern verksamhet	Ja	Nej	Ja	Nej		Ja/-	Ja	delar	Nej	Redan vidtagna åtgärder / tänkbara åtgärder, m.m.
Verksamhet - Aktiviteter						HUVUD-/Delansv				
1.3 - Kontraktanst till miljöorg/miljöinrikt	x		X		1997; 2 kontraktanst inom miljöområdet, inga kontr.anst inom andra områden.	REKO / MIL				100% - inom miljöområdet, av kontraktanställda experter, som rekryterats under -97.
2. Rekr t övr int org. (utan spec miljöinr)			X		Möjlig positiv påverkan om pers har bra miljöutb	REKO / MIL	-			Miljöutbildn i utresekursen bör öka (se nedan)
3. MFS-programmet		X	X		Möjl pos påv - ökat sv. kunnande, mm om miljöinr	REKO / MIL	Ja	Se nedan		
3.1 - Miljörelaterade MFS					Ca. 150 av tot 400 inom miljömass hållb utveckl	REKO / MIL	Ja	X		37,5% av tot - Bra (jämf tidigare år saknas dock)
4. Långtidskonserter - i biståndet	x		X		Möjl pos påv om kons har bra miljökunskaper	REKO / MIL, Samtliga	-			REKO skulle kunna ingå i "kons.kommitté" v. längre kontr. - för kval.säkr bl.a. inom miljöomr
5. Utbildn. inför utlandsstation./MFS	x		X		Ökad miljöhänsyn i biståndet	REKO, MIL, EOL	Ja		X	Miljöasp bör integreras mer i all utreseutb.
5.1 - MFS / Valobservatörer	X		X		- Miljöutb ges idag oftast i form av mkt kort pass	REKO / MIL, Policy, Deso	Ja		X	Integrera miljö i andra ämnen t.ex Sv. bistånd (Mål, HP, Ag. 21), demokr/strukturansp, kultur
5.2 - Utresande Sida-pers.	X		X		- Rek gå MKB-kurs, men ej alltid möjligt	REKO / MIL, Samtliga	Ja		X	Antalet miljökurser/år bör öka. Krav - alla gå. Miljöasp. bör dessutom integreras mer i all utb.
5.3 - Repr. för EO	X		X		- Rek gå MKB-kurs.	SEKA-EO / MIL	Ja		X	Se punkt 5.2 ovan. Ramorg. har utsett ansv pers - erbjudits Sidas baskurs, 5 av 13 har gått.
5.3 - Inhyrda konsulter	X		X		- Rek gå MKB-kurs.	MIL, REKO, SAMTLIGA	Ja		X	Se punkt 5.2 ovan. Många går ej, "kan redan". Viktigt - kännedom om Sidas synsätt som repr.
5.4 - Kontraktanst	X		X		Se punkt 5.2 och 1.3, ovan.	REKO/Mil, samtl	Ja		X	Se punkt 5.2 o. 1.3, ovan.
5.5 - JPO's, BBE's och FN-anställda	X		X		- Kurser inkl kortare pass om miljö	REKO / MIL	Ja		X	Se punkt 5, ovan. Bör även ges möjl. gå MKB
5.6 - Kursansvariga (för ovanst utb)	X		X		Alla - miljöinfo (30-60 min) vissa mer	REKO / MIL	-			Se punkt 5, ovan. Bör även ges möjl. gå MKB
6. Resursbasutveckling (Se även Ämnesområden, Natur, B.4)		X	X		Möjl pos påverkan om ökat sv. kunnande m.m	NATUR, MIL / Samtliga	Ja	X		Utvärd. av Sida-stödda kurser o. behovsanalys har gjorts. NATURs andel har minskat. Förslag: Arb internt (utb, info, mm) för att integr miljö i övr. avd's andel.
6.1 Bistå REKO v rekr inom miljö		X	X		Se punkt 5 ovan.	MIL / REKO	-			
6.2 Samarbetsavtal m Stockholm Environm Instit (SEI)		X	X		Möjl pos påverkan om ökat sv. kunnande, ökad miljöhänsyn, m.m	MIL, NATUR / Samtliga	-			
6.3 Samordn o. uppf av samarb m Naturvårdsverket (NV)		X	X		Möjl pos påverkan om ökat sv. kunnande, ökad miljöhänsyn, m.m	MIL, NATUR / Samtliga	-			
6.4 Disk -stödfunk - miljö utanför Sida		X	X		Pos påv - möjl förstärka MILs arb	MIL	-			Kan t ex anv för ökad satsning på internutbildn. Se även Intern kunskapsutveckling, ovan.
6.5 Disk om resursbasutv - miljöomr		X	X		Pos påv - ökad miljöhänsyn, -medvet, etc. Se även punkt 5.3, ovan.	MIL, NATUR / Samtliga	-			Se punkt 5.3, ovan.

Indirekt miljöpåverkan	Miljöpåverkan				Viktiga miljöaspekter - positiv eller negativ miljöpåverkan	Ansvariga avd/enh	Handlingsprogr.			Anmärkningar
	Risk för negativ indir påv		Möjlig positiv påv.				Nuv HP	Om ja, åtgärdat?		
- Biståndet och intern verksamhet	Ja	Nej	Ja	Nej		Ja/-	Ja	delar	Nej	Redan vidtagna åtgärder / tänkbara åtgärder, m.m.
Verksamhet - Aktiviteter						HUVUD-/Delansv				
7. Resor till kurser (ej Sida-anst)	X		x		Möjl minska neg påv genom att prioritera tåg. Tåg anv i 1:a hand, t Sandö flyg dock ofta nödv	SANDÖ / MIL, REKO	-			Disk. m. SJ om förbättrade tågförbindelser Sthlm - Kramfors, spec. nattåg. - Idag får man vänta 3 tim (kl. 03 - 06) i Långsele!
- " -	X		x		Neg. miljöpåverkan om kursdeltagare o. föreläsare flyger, spec. t. korta kurser som hålls ofta.	VL / MIL, Sandö, Reko	-			Korta kurser (typ MFS) bör EJ föreläggas t Sandö av miljöekonomiska skäl. (Dessutom svårare att få föreläsare t. kurserna.)
Sida - Sandö										
1. Sandöutbildningen, inriktn - miljö		X	X		Möjl pos indir påv gnm ökad miljömedvetenhet	SANDÖ / Mil	Ja	X		I enlighet m HP har miljö o. hållb utv fått en central roll i utbildn.
2. Biståndskurs		X	X		Möjl pos indir påv gnm ökad miljömedvetenhet	SANDÖ / Mil	-			Kurslängd: 16 v (1 termin), HT+VT, 110 pers/år, ca. 35% reser ut. (ofta yngre bist.intr elever)
2.1 Hållbar utveckling - Sidas HP, 6 utbildn.timmar (ut)		X	X		- " -	SANDÖ / Mil	-			Inkl. hot mot livsuppehållande system o. grupp.arb. om Agenda 21
2.2 Miljöekon. perspektiv på utv., 2 ut		X	X		- " -	SANDÖ / Mil	-			Marknadsekonomi contra "civilkritiskt" perspektiv (konsumtionsmönster, etc)
2.3 Miljökonvensbedömning, 2 ut		X	X		- " -	SANDÖ / Mil	-			Fallstudier proj.förslag. MKB enl Sidas riktlinjer
2.4 Miljörelaterad biståndsstudie, 32 ut (dvs 1 vecka)		X	X		- " -	SANDÖ / Mil	-			Inriktn efter eget val, miljörel dock oblig. Framför allt skogligt bistånd, Sida och EO.
2.5 Miljörelaterad fördjupningsstudie, uppsats, 40 ut		X	X		- " -	SANDÖ / Mil	-			Miljöasp. efter kursdeltagarens val (miljörel oblig). - miljöprobl. t.ex försurning, utsläpp. etc
2.6 Fallet BAKUN, dammbygge i Malaysia, rollspel, 2 ut		X	X		- " -	SANDÖ / Mil	-			Intressekonflikt utveck-ekonomi-miljö
2.7 Intensiv språkutb (190 ut)		X	X		Möjl pos indir påv gnm t.ex texter om miljöfrågor	SANDÖ / Mil	-			Se språkutb, ovan.
3. Volontärkurs		X	X		Möjl pos indir påv gnm ökad miljömedvetenhet	SANDÖ / Mil	-			Kurslängd: 12 v (2 kurser/år), 10 - 15 pers/kurs, deltagare fr olika EO, många reser ut
3.1 Anpassad teknologi och miljö, 8 ut		X	X		- " -	SANDÖ / Mil	-			Projekt och mikroperspektiv. Analysera om möjl utöka m t.ex MKB - Sidas riktlinjer.
3.2 Miljöperspektiv på utveckling, 1 ut		X	X		- " -	SANDÖ / Mil	-			Makroperspektiv - Analysera - möjl utöka t.ex m Sidas HP, fattigdom/miljö, övergrip. om miljöek
3.3 Intensiv språkutb (210 ut)		X	X		Möjl pos indir påv gnm t.ex texter om miljöfrågor	SANDÖ / Mil	-			Se språkutb, ovan.
4. FN-kurs, 5 p (samv. Linköpings univ)		X	X		Möjl pos indir påv gnm ökad miljömedvetenhet	SANDÖ / Mil	-			På distans, 1 v. föreläsning på Sandö, Deltagare: blivande diplomater o. allm intresserade
4.1 RIO-konferensen, litteraturstudie o. föreläsning.		X	X		- " -	SANDÖ / Mil	-			Agenda 21 och dess implementering -Miljöasp i ett vidare perspektiv
5. Bistånd - Utv. 40 p, C-nivå (samv. m Göteborgs univ. PADRIGU)		X	X		Möjl pos indir påv gnm ökad miljömedvetenhet	SANDÖ / Mil	-			På distans, tot 4 veckor/år föreläsning på Sandö, Deltagare: lite äldre, yrkesarb.

Indirekt miljöpåverkan	Miljöpåverkan				Viktiga miljöaspekter - positiv eller negativ miljöpåverkan	Ansvariga avd/enh	Handlingsprogr.			Anmärkningar
	Risk för negativ indir påv		Möjlig positiv påv.				Nuv HP	Om ja, åtgärdat?		
- Biståndet och intern verksamhet	Ja	Nej	Ja	Nej		Ja/-	Ja	delar	Nej	Redan vidtagna åtgärder / tänkbara åtgärder, m.m.
Verksamhet - Aktiviteter						HUVUD-/Delansv				
5.1 Perspektiv på utveckling; hållbarhet, föreläs + litt.studie, 4 ut + 2 p		X	X		- " -	SANDÖ / Mil	-			Civ.kritiskt perspektiv på västerländsk ek utv. Utökas m Sidas HP för hållb utv (+ övr HP) från HT-97. - Viktigt integrera miljöasp även inom övriga HP, t.ex fattigdom/miljö, befolkning - hälsa/miljö, miljöekon. asp, mm
6. Personalfortbildning		X	X		Möjl pos indir påv gnm ökad miljömedvetenhet	SANDÖ / Mil	-			
6.1 Miljö och policy, steg 1, 6 pers, 6 ut		X	X		- " -	SANDÖ / Mil	-			Grundlägg - miljöstyrn, kons: Miljökompassen
6.2 Miljö o. MKB, 1 pers, 3 dgr, (Sidas kurs)		X	X		- " -	SANDÖ / Mil	-			Kompetenshöj. för arb med miljöfrågor i kursverks. - Fler bör gå MKB-kursen/kurs m inr på miljöanalys, för ökad integr i övr ämnen
6.3 Hållbar utv.-Sidas HP, all pers., 1 dag		X	X		- " -	SANDÖ / Mil	-			Sidas HP och MKB
Information -INFO (vissa ämnesomr gäller även andra avd, se resp avd)										
Intern kommunikation					Se även direkt påverkan - papper, etc		-			
1. Undersökn har gjorts ang attityder o. efterlevnad av HP		X	X		Pos indir påv genom samordn o. anv av viktig info fr undersökn. vid rev. av HP o. införande av MLS	INFO / Mil	-			- Bra underlag både för miljöutredningen o. fortsatta arb. m. införande av MLS, rev. HP, etc
2. Disa (ges ut var 6:e v)		X	X		Möjl pos indir påv genom att väcka intresse hos pers, skapa "vision", etc	INFO / Mil, samtliga	-			Miljöspalt finns i Disa
3. Snabb-Disa (var 14:e dag)		X	X		Stora möjligheter genom planerad info.kampanj hösten -97 - sammanfaller m revidering av HP	INFO / Mil, samtliga	-			Info. har gått ut genom Snabb-Disa bl.a. om pilotproj. för miljöledn.sys
4. Info via nätet		X	X		Ökad miljömedvetenhet möjl	INFO, ADB/MIL	-			Text ett litet tips eller miljöinfo vid start - dator
Extern kommunikation					Se även direkt påverkan - papper, etc					
1. Extern kommunikation - allm.		X	X		Möjl pos indir påverkan genom att integrera info. om miljöinsatser o. vad Sida gör för en hållbar utv.	INFO / Mil	-			Möjl skapa en "vision" för anst, EO, kons, etc att leva upp till...
2. Extern info-kampanj om miljö - Sida		X	X		Stora möjligheter genom planerad miljö-info.kampanj hösten -97 - sammanfaller m revidering av HP	INFO / Mil	Ja	X		Bör samordnas m revideringen av HP och info. om o. införande av miljöledn.sys. - interutbildn., etc.
3. Sidas hemsida - internet		X	X		Se punkt 1 o. 2, ovan		-			- Kommer att lägga in info om Sida/Ag. 21 mm
4. Direktriiktad info t kons, EO, m.fl.		X	X		Se punkt 1 o. 2, ovan		-			- Kommer att öka i samband m kampanjen
5. Info t skolan genom regionansv		X	X		Se punkt 1 o. 2, ovan		-			- Kommer att öka i samband m kampanjen
6. Sidas Info-center					Se punkt 1 o. 2, ovan		-			
7. Tidskrifter om bistånd					Se punkt 1 o. 2, ovan		-			
8. Årsredovisning					Se Eko. styrning, punkt 6 - 6.2					

Bilaga 2

Direkt miljöpåverkan matris

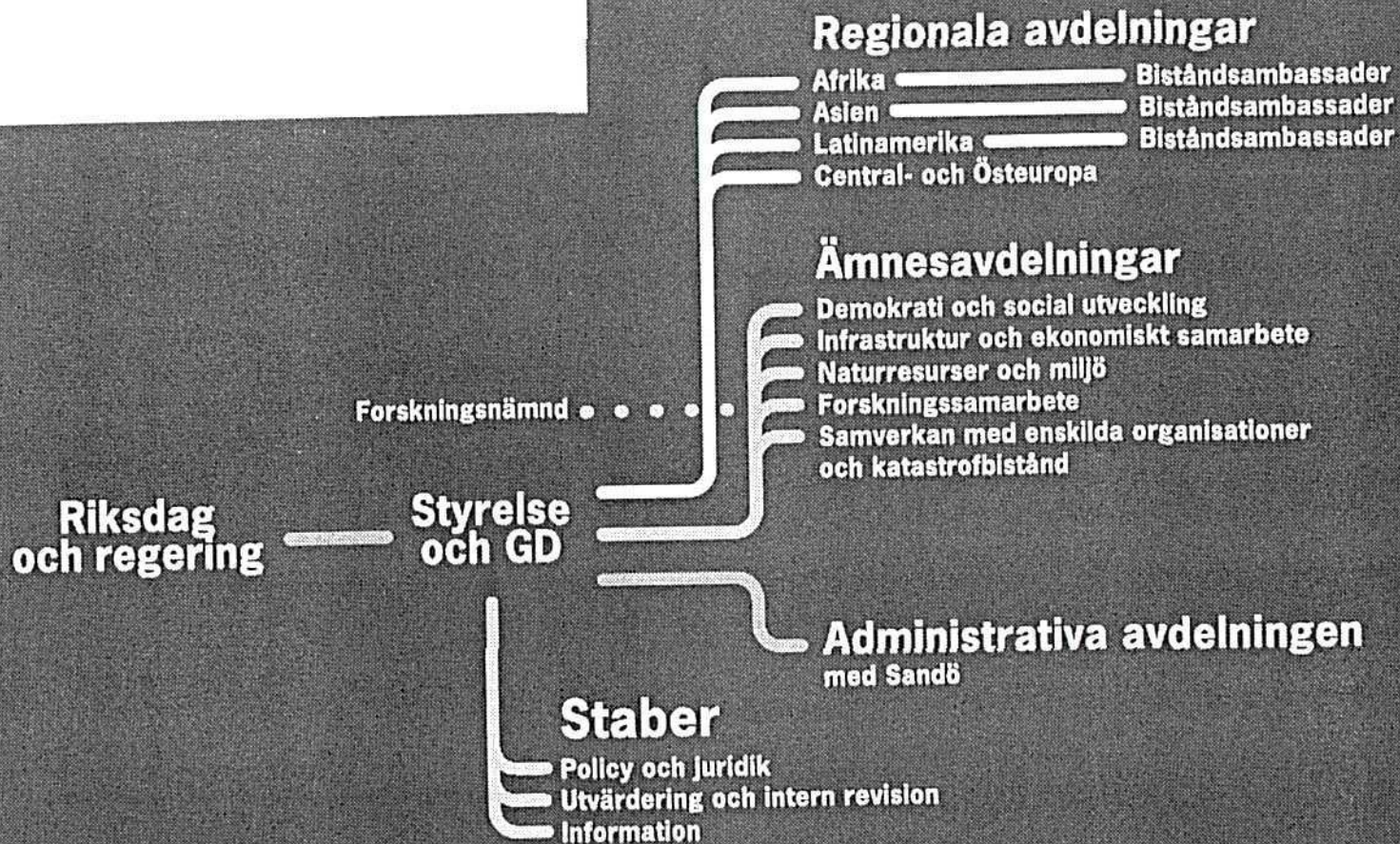
Direkt miljöpåverkan - intern verksamhet		Markera med kryss de viktigaste riskerna									Anmärkningar
Verksamhet och aktiviteter		Utsläpp till luft	Utsläpp i vatten	Avfalls- prod.	Markför- orening	Resurs- förbrukn	Övriga miljöasp	Redan vidtagna åtgärder	Text nyckeltal, tänkbara ytterligare åtgärder, etc		
ADMINISTRATION											
1.	- Upphandling, tjänster	X		X		X		Vissa miljökrav ställs.			
	Transporter	X			X	X	kolväten	Utsläpp av kolväten, m.m.	Alt. transp. - cykel-/elbilsbud, kollektiva färdmedel, tåg		
2.	- Inköp - förbrukningsmaterial			X		X		Vissa miljökrav	Ökade miljökrav på prod, produktionsproc, miljömärkn		
	- inventarier	X	X			X		Ställer miljökrav			
3.	- Kontorsarbete - papper		X	X		X		Återvinning av papper	Använda e-post, - spara på datorn istället för utskrift		
	Papper							Använder miljömärkt papper (vitt, färgat)	Scanna in dokument, distr. m e-post, läsa på skärmen		
									Pappersförbr -96: 47,8 ton papper, motsv 580 - 720 träd, eller 94 kg papper per anst (509 anst i Sthlm dec -96). Ca 18.800 ark/anst/år (baserat på 80 g/kvm, 200 A4 ark/kg).		
	Kuvert							Miljömärkta kuvert			
	Arkivpapper, Arkivkartonger						Ej miljövänl		Nödvändigt i vissa fall, används dock mycket lite		
	Karbonpapper							Anv. i mycket liten omfattn.			
4.	- Kontors- och förbrukningsmaterial		X	X		X		Miljögodkänt, kretsloppsanpassat	Ökade miljökrav på prod, produktionsproc, miljömärkn		
								Förråd för begagnade förbrukningsartiklar			
	Arkivbeständigt bläck o. stämpelfärg		X	X		X	Ej miljövänl		Använda arkivbeständigt bläck endast när nödvändigt		
5.	- Kopiering, skrivare, fax	X		X		X	Ozonutsläpp	Ozonutsläpp	Ökade miljökrav vid inköp		
5.1	Förbrukning av papper					X		Återvinning	Förbättrad sortering vid återvinning		
								Använder miljövänligt papper	Dubbelsidig kopiering		
									Skriva kortare, kontrolläsa på skärmen		
									Använda e-post, - spara på datorn istället för utskrift		
									Scanna in dokument, distr. m e-post, läsa på skärmen		
									Trycksidor tot -96: 12,5 milj, varav Repro: 7,5 o. Våningskop: 5 m. Tot: 24.558 sid/anst (509 anst dec -96).		
5.2	Energianvändning					X	Elförbrukning	Lågenergi-maskiner	Sida Sthlm tot.: -96: 867.477 kWh motsv 1.704 kWh/anst (509 anst i dec -96)		
							Elektromagn fält	- Timerstyrda kopiatorer			
							Torr luft, ozon	- Kretsloppsanpassat material i maskiner			
	- Rengöringsmedel vid service						Kemikalier				
							Allergiframkall.				
							Störande ljud				
5.3	Användning av toner			X				Refillsystem, kassetter återanvänds			
6.	- Datorer & IT					X	Elanvändning	Elanvändning			
	Upphandling / inköp		X	X		X		Pga konkurrens ökar miljöhänsynen hos flertalet leverantörer, mer kan dock göras.	Sida bör utarb. egna kravspecifikationer för inköp av miljöanpassade datorer, etc, - snabbare förbättr. hos lev.		
			X	X	X		Flamskydd, mm		Krav på omhändertagande, återvinning, etc vid inköp.		
							Strålning	Skydd, låg strålningshalt			
							Elöverkänslighet				
							Surrande ljud				

Direkt miljöpåverkan - intern verksamhet	Markera med kryss de viktigaste riskerna								Anmärkningar
Verksamhet och aktiviteter	Utsläpp till luft	Utsläpp till vatten	Avfallsprod.	Markförorening	Resursförbrukning	Övriga miljöasp	Redan vidtagna åtgärder	Text nyckeltal, tänkbara ytterligare åtgärder, etc	
7. - Personalens resor till/från arbetet	X				X	Kolväten, mm	Garage finns ej; 99,9% åker kommunalt	Nästan enbart T-bana, tåg, buss. Låncyklar fanns tidigare, men behövs ej i centrum.	
- Tjänsteresor inrikes	X				X		Se även indirekt miljöpåv, bil 1, P-Adm, punkt 5	Antal resor inrikes 1996 med flyg: 281 (0,55 / anst), med tåg: 292 (0,57 / anst).	
- Tjänsteresor utrikes (flyg enda alt)	X				X		Se även indirekt miljöpåv, bil 1, P-Adm, punkt 4	Antal utrikes flygresor 1996: 1.462 (2,87 / anst) Ovanst. baseras på 509 anst vid Sida Sthlm i dec -96.	
Fastighetsförvaltning									
1. - Belysning			x		X	Elanvändning	Energisnåla lampor	Grön el	
							Användn av högfrekventa don = flimmerfritt, utan elektromagnetisk strålning		
							Installerat femledarsystem m övervakn		
							Källsortering, återvinning av lysrör		
							Tidsstyrd belysning		
							Akkumulatorstyrd nödbelysning		
2. - Uppvärmning och kylning					X	Energianv	Freonfria kylsystem	Grön el	
							Anv. ej direktverkande el - radiatorer		
3. - Ventilation					X	Energianv	Tidsstyrd ventilation		
							Störande ljud		
4. - Vattenförbrukning					X		Snålspolande kranar och toaletter		
5. - Lokalvård (Indirekt - ej egen pers)		X	x		x	Kemikalier	Kemikalier godkända av kemikalieinsp.	Kolla att endast miljömärkta produkter	
6. - Underhåll av lokaler, ombyggnation (Indirekt - ej egen pers)			X	X	X		Miljökrav på byggmaterial		
							Byggdamm i frånlufts- & ventilationskanaler		
							Källsortering av byggavfall		
Målning	X					Lösningsmedel			
7. - Avfallshantering (osorterat, rest)			X				Viss källsortering	Förbättrad källsortering, kärl vid varje arbetsplats	
Lokaler							17.524 kvm		
1. - Kontor					X		Ytsnåla kontorsrum, väl utnyttjade lokalytor	34,43 kvm / anst	
							Miljövänlig, vattenlöslig målarfärg		
							- " - golvmaterial (linoleum)		
							- " - kontorsmöbler,		
							= inhemska träslag		
							= inga kromade detaljer		
							= miljövänlig tillverkningsprocess		
							= ej flamsäkert tyg / gardiner		
							= modulsystem på de flesta möbler		
							= kvalitet och lång livslängd		
							= återvinning av gamla möbler		

Direkt miljöpåverkan - intern verksamhet	Markera med kryss de viktigaste riskerna						Övriga miljöasp	Redan vidtagna åtgärder	Anmärkningar
	Utsläpp till luft	Utsläpp till vatten	Avfallsprod.	Markförörensning	Resursförbrukn				
Verksamhet och aktiviteter									Text nyckeltal, tänkbara ytterligare åtgärder, etc
2. - Arkiv					X	Möbler - metall			
3. - Pentryn		X			X	Ej miljövänl prod	(- Kaffe, te, mjölk)		Använda kravmärkt kaffe, ekomjolk, tepåsar
						Energiförbrukn			
							Mikrovågsugn - lågenergiförbrukn		
							Timerstyrda elplattor		
							Diskmaskin m låg vatten- och elförbrukning		Temperatur kan sänkas (vissa avd) - Info t personalen!
							Glas och porslin används (inga engångsart.)		
							Termos för kaffe o. te		
							Miljömärkt maskin- och handdiskmedel		Handdiskmedlet kan effektiviseras, Dispenser sätts in
							Freonfritt		
Avfallshantering i pentryn							Filterfri kaffebryggnig		
							Viss källsortering		Kan förbättras - Internutbildn, information
							Viss kompostering		Kan förbättras - Internutbildn, information
4. - Rökrum	X				X	Energiförbrukn	Rökreningsaggregat, luftsluss, filter byts ofta		Rökning skulle kunna ske på terrassen/ute istället
						Resurs - filter	Närvarogivare		
							Endast ett rökrum (=minkat antal rökare)		
5. - Telefonväxel (Se även kontor ovan)						Stressig arb.miljö			
						Störande ljud			
						Många datorer			
						Elektrom strålning			
						Torr luft, Trångt			
6. - Repro (Se även kontor, kopiering, skrivare)	X		X		X	Stress o. buller			Miljökrav - om verksamheten läggs ut på entrepr.
						Kolpartiklar			
						Pappersdamm			
						Toner, m.m.	(Se kopiering, skrivare... ovan)		
7. - Reception (Se även kontor ovan)					X	Säkerhetsasp.	"Snurrdörr" = lägre energiförbrukn		
8. - Bibliotek					X				
9. - Konferensrum					X				
10. - Personalrestaurang (direkt/indirekt)	X	X	X		X		Drivs av externt företag, med höga miljökrav		
Matavfall							Källsorteras, komposteras		
							Ingen användning av engångsmaterial		
Övrigt avfall							Källsort., biologiskt nedbrytbara förpackn.		
Utsläpp till vatten o. luft							Freonfria kylanläggningar		
							Kemikalier - biologiskt nedbrytbara		
							Fettavskiljare		
Energiförbrukning							Energisnåla maskiner, låg vattenförbrukn.		
Upphandling/inköp							Miljökrav vid inköp och tjänsteupphanling		

Direkt miljöpåverkan - intern verksamhet	Markera med kryss de viktigaste riskerna							Övriga miljöasp	Redan vidtagna åtgärder	Anmärkningar
	Utsläpp till luft	Utsläpp t vatten	Avfalls- prod.	Markför- orening	Resurs- förbrukn					
Verksamhet och aktiviteter										T ex nyckeltal, tänkbara ytterligare åtgärder, etc
Administration - spec/enhet								(Enhetsspecifika rutiner etc.)		
1. - Finansiering o. redovisning, FIRE										Se även bilaga 1
Krav på leverantörfakturor i 4 ex.			X		X		Pappersförbr			Undersöka möjlighet att minska till 2 ex, använda scanner i hanteringen.
Fakturering			x		X		- " -			
Redovisning, bokslut					X		- " -	(Se kontor allmänt, samt bilaga 1)		
Betalningar / transaktioner					X		- " -	- " -		Görs bet via nätet ?? - banker, fältet, FN, etc ??
2. - Ekonomistyrning, STYREK										
Planeringssystem								Utveckling av "PLUS-systemet"		Skulle kunna minska pappersförbrukn
3. - Rekrytering o. Kompetensutv, REKO										
Kontraktsanställda experter	x	x	x	x	x			- Miljöpåv varierar beroende på inriktning, omfattning, mm på projekt / tjänst		Av 2 rekryterade experter 1997 är båda till tjänster som direkt syftar till miljöförbättring. Se även bilaga 1, REKO
4. - ADB-enheten		X	X		X					
Upphandling / inköp								Pga konkurrens ökar miljöhänsynen hos flertalet leverantörer, mer kan dock göras.		Sida bör utarbeta egna kravspecifikationer för upphandl/inköp av miljöanpassade datorer, etc, - snabbare förbättr. hos lev.
5. Information - INFO										
Intern kommunikation			X		X			Pappersförbrukn, tryck, se ovan.		Information via nätet skulle kunna användas i ökad omfattrn
Extern kommunikation								- Trycks på miljövänligt papper, anges dock ej på dokumenten		Ange på baksidan t.ex "Tryckt på miljövänligt papper", på sikt Svanen-märka allt info-material och tidskrifter.

Direkt miljöpåverkan - intern verksamhet	Markera med kryss de viktigaste riskerna							Övriga miljöasp	Redan vidtagna åtgärder	Anmärkningar
	Utsläpp till luft	Utsläpp t vatten	Avfalls- prod.	Markför- orening	Resurs- förbrukn					
Verksamhet och aktiviteter									Text nyckeltal, tänkbare ytterligare åtgärder, etc	
6. - Sida-Sandö										
A Kursgårdsverksamhet (inkl utbildn, dagis, sjukvårdsmottagning, mm)										
Lokaler								8.000 kvm	200 kvm/anst (inkl undervisningslokaler)	
* Uppvärmning	X						X	Olja: 400 m3/år	Nyckeltal: 3.358.000 kwh/år (inkl undervisningslokaler), 8.325 kWh/anst, 42 kWh/m2	
* Belysning				x			X	Olja, El genom Vasakronan Lågenergiglödlampor, o. lysrör/källsortering, återvinning av lysrör	Vasakronans energisparmål: -15%	
* Ventilation							X	Tidsstyrd ventilation		
* Lokalvård/städning (indirekt)		X	x				x	Inhyrd städning (SRV) miljöanpassad		
* Löpande/periodiskt underhåll av lokaler (målning, mm) - indirekt			X	X	X			Vasakronan svarar för löpande miljöanpassat underhåll		
* Yttre områden (parkering / vägnät / grönvitor) - indirekt	X				X	X		Vasakronan svarar för löpande miljöanpassat underhåll		
Intendentur/Servicecentral										
* Upphandling/Inköp	x	x	X				X	Miljömärkta varor	Miljökrav	
* Tryckeri/repro	X		X				X	Miljömärkt papper		
* AV-utrustning/Datorer/IT							X	Återvinning		
* Transporter	X				X	X		Egna fordon (antal fordon minskat med 40% fr o m feb -97)		
Administration/Utbildning										
* Tjänsteresor	X						X		Flyg 90%, Tåg: 10%	
* Elevresor	X						X		Tåg: 80%, Buss/bil: 10%, Flyg: 10%	
* Arbetsresor anställda(till/fr arb.plats)	X						X	Bil- samåkning	Allmänna komm.medel saknas i betyd. grad.	
* Restaurang/Cafeteria (indirekt)	X	X	X				X	Entreprenör SRV (Pilotmynd)		
* Dagis			X				X	Egen regi. Uppfyller miljökrav i kommunal barnomsorgsplan	Ökat kretsloppstänkande bl.a för att lära barnen - kompostering, återvinning, m.m.	
* Sjukvårdsmottagn		X	X				X	Egen regi. Motsv Landstingets rutin för medicinskt riskavfall		





Sida

STYRELSEN FÖR INTERNATIONELLT UTVECKLINGSSAMARBETE

105 25 Stockholm, Sweden

Tel: 08-698 50 00. Fax: 08-20 88 64

Hemsida: <http://www.sida.se>

ISBN- 91-586-6069 0

